



areanatejo

Agência Regional de Energia e Ambiente
do Norte Alentejano e Tejo

WWW.AREANATEJO.PT

RELATÓRIO DE ATIVIDADES 2022

MARÇO DE 2023

ÍNDICE

1.	INTRODUÇÃO	2
2.	FUNCIONAMENTO E ESTRUTURA.....	3
2.1.	Organograma	3
2.2.	Órgãos Sociais	4
2.3.	Associados	5
2.4.	Equipa Técnica	6
3.	PROJETOS E PRESTAÇÕES DE SERVIÇOS.....	7
3.1.	Eficiência Energética.....	7
3.2.	Energias Renováveis e Ambiente	16
3.3.	Sensibilização	20
3.4.	Mobilidade	24
3.5.	PRESTAÇÃO DE SERVIÇOS.....	24
4.	PROMOÇÃO E DIVULGAÇÃO	26
5.	PARTICIPAÇÃO EM REDES.....	32
6.	CANDIDATURAS.....	33
7.	CONCLUSÕES E PERSPETIVAS	40
8.	CONTAS 2022.....	41

1. INTRODUÇÃO

A **AREANATEJO – Agência Regional de Energia e Ambiente do Norte Alentejano e Tejo** foi criada em 2002 e resultou da iniciativa e esforço conjunto das autarquias pertencentes à então AMNA – Associação de Municípios do Norte Alentejano, agora CIMAA – Comunidade Intermunicipal do Alto Alentejo, com o objetivo de promover a utilização dos recursos endógenos e das energias renováveis, garantindo o desenvolvimento da região.

Tem por missão e principais objetivos:

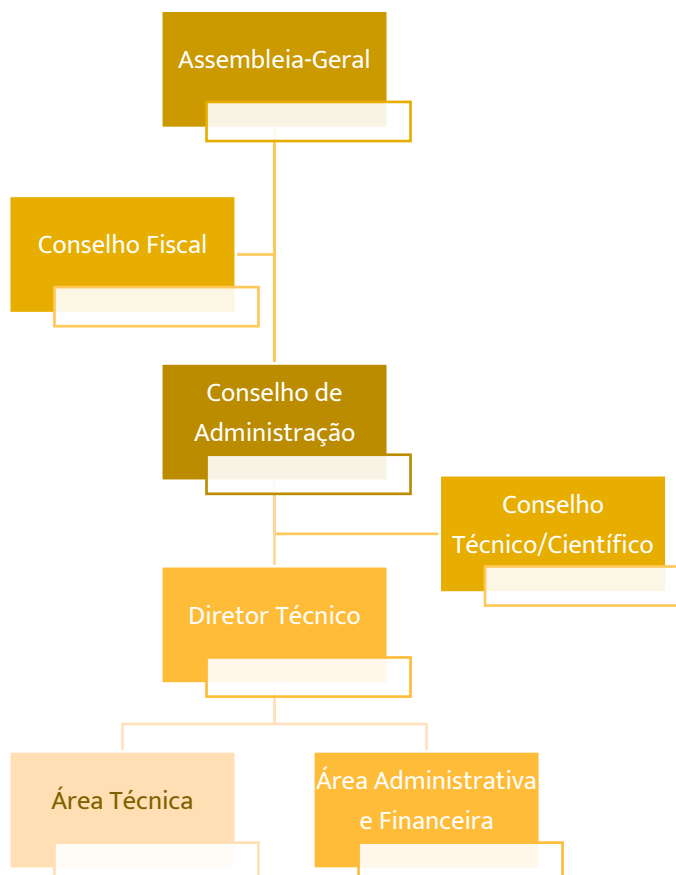
- Adoção de medidas para a transição energética;
- Fomento da sustentabilidade energética e ambiental;
- Promoção da neutralidade carbónica em todos os setores de atividade;
- Desenvolvimento de projetos que incentivem a economia circular;
- Promoção do desenvolvimento local sustentável;
- Incorporação de fontes de energia renováveis no consumo de energia;
- Aposta no uso eficiente de recursos;
- Combate à pobreza energética;
- Adoção de medidas de mitigação e adaptação às alterações climáticas;
- Fomento da mobilidade sustentável;
- Planeamento estratégico, em todas as vertentes de atuação.

Na prossecução destes objetivos, a AREANATEJO tem como linhas estratégicas de atuação:



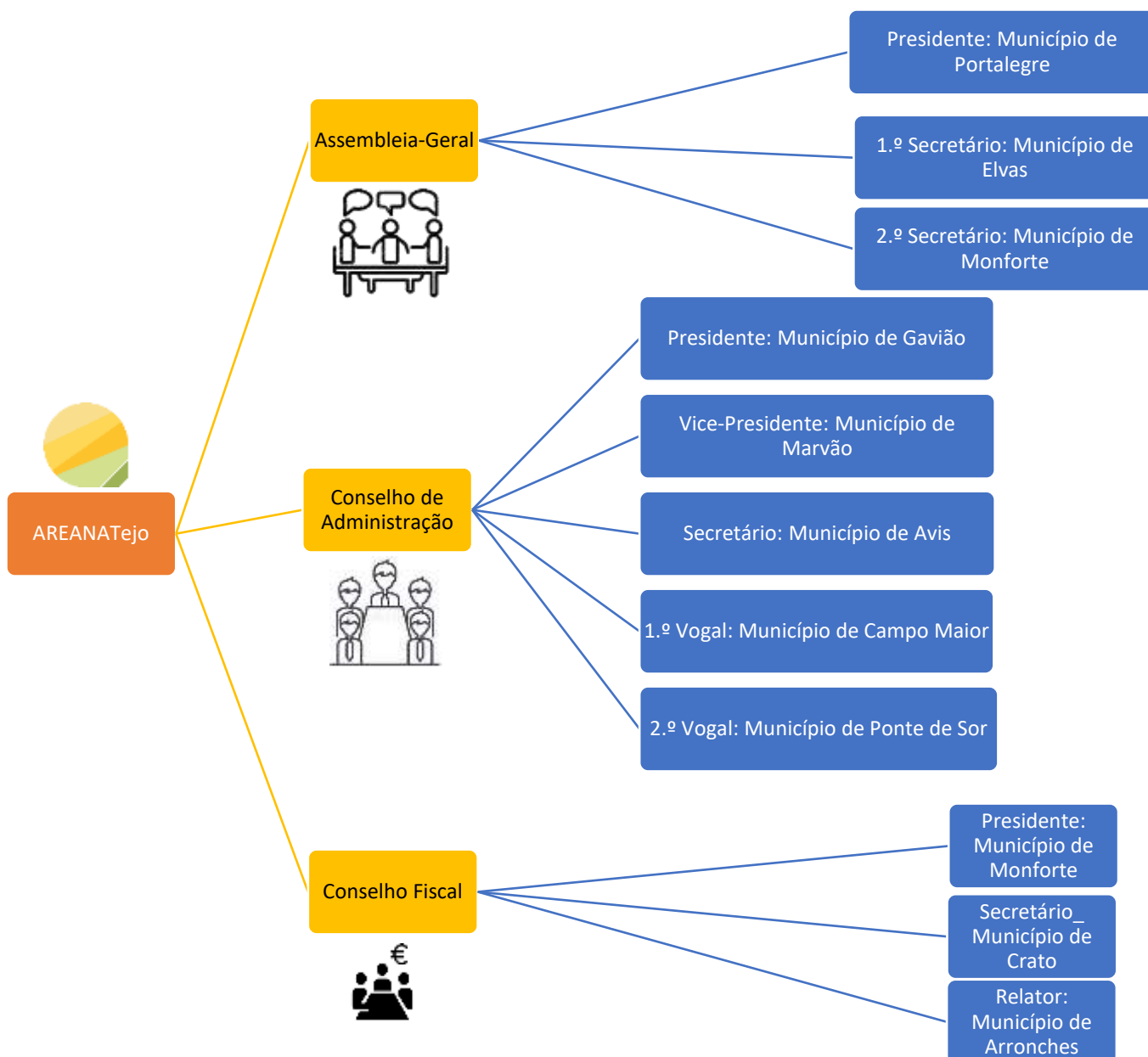
2. FUNCIONAMENTO E ESTRUTURA

2.1. Organograma



2.2. Órgãos Sociais

Os Órgãos Sociais da AREANATEjo são a Assembleia-Geral, o Conselho de Administração e o Conselho Fiscal, sendo atualmente compostos da seguinte forma:



2.3. Associados

- Câmaras Municipais:
 - Alter do Chão
 - Arronches
 - Avis
 - Campo Maior
 - Castelo de Vide
 - Crato
 - Elvas
 - Fronteira
 - Gavião
 - Marvão
 - Monforte
 - Nisa
 - Portalegre
 - Ponte de Sor
 - Sousel
- CIMAA – Comunidade Intermunicipal
- NERPOR – Associação Empresarial
- E-REDES



2.4. Equipa Técnica



Diamantino Conceição

- Diretor Técnico
- Licenciatura em Engenharia Eletrotécnica
- Gestor de Projetos
- Elaboração de Projetos de Especialidade
- Gestor Energético Municipal



Hélia Pereira

- Técnica de Ambiente
- Licenciatura em Engenharia do Ambiente
- Gestão e implementação de Projetos (eficiência energética, energias renováveis, gestão de resíduos e ambiente)
- Gestora Energética Municipal



Ana Lação

- Técnica de Comunicação e Relações Internacionais
- Licenciatura em Relações Internacionais
- Gestão administrativa e de fundos comunitários
- Responsável pela área de comunicação, sensibilização e divulgação



Hugo Saldanha

- Técnico de Energias Renováveis e Ambiente
- Licenciatura em Engenharia das Energias Renováveis e Ambiente
- Gestão e implementação de Projetos (eficiência energética, iluminação pública, energias renováveis)
- Gestor Energético Municipal



Rafael Ceia

- Técnico de Energias Renováveis e Ambiente
- Licenciatura em Engenharia das Energias Renováveis e Ambiente
- Implementação de Projetos (eficiência energética, iluminação pública, energias renováveis)
- Gestor Energético Municipal



Ana Madeira

- Técnica de Energias Renováveis e Ambiente
- Licenciatura em Engenharia das Energias Renováveis e Ambiente
- Implementação de Projetos (eficiência energética, iluminação pública, energias renováveis)



Catarina Caixas

- Técnica de Energias Renováveis e Ambiente
- Licenciatura em Engenharia das Energias Renováveis e Ambiente
- Implementação de Projetos (eficiência energética, energias renováveis)

3. PROJETOS E PRESTAÇÕES DE SERVIÇOS

Tendo por base o trabalho efetuado em anos anteriores, e de forma a colaborar com os diversos Municípios e demais Associados no cumprimento dos planos e metas estabelecidos, foi objetivo da AREANATEjo durante o ano de 2022, dar continuidade à estratégia regional centrada nas temáticas da energia e do ambiente.

Consolidada a relação da AREANATEjo com os seus Associados e demais stakeholders regionais, enquanto entidade de referência e parceiro de excelência para acompanhamento da temática energético-ambiental a nível regional, considera-se que o ano de 2022 foi um ano de aposta em novas candidaturas e projetos, no âmbito do novo quadro comunitário, com vista o cumprimento da missão da AREANATEjo e o apoio à decisão e definição de políticas locais de energia e ambiente.

Ao longo dos últimos anos, a AREANATEjo estabeleceu contactos diretos com cada um dos seus Associados com o objetivo de conhecer as suas necessidades e/ou interesses nas suas áreas de atuação, delineando tarefas e planeando a implementação de projetos em cada um dos vetores estratégicos enquadrados nas diferentes áreas temáticas. Assim, a sua estratégia de atuação em 2022 manteve a divisão em áreas temáticas, associadas a uma componente de divulgação e de sensibilização, estando abrangidos rumos de atuação concretos (vetores estratégicos) divididos da seguinte forma: (1) **Energia** (Eficiência Energética na Iluminação Pública, Frotas Municipais e Edifícios Públicos; e Energias Renováveis), (2) **Ambiente** (Pegada Hídrica e Gestão de Recursos) e (3) **Sensibilização**:

3.1. Eficiência Energética

AudiCoBT - Auditorias Comerciais aos Locais de Consumo em Baixa Tensão

Acompanhamento dos locais de consumo em baixa tensão com melhorias ao nível dos contratos com os comercializadores de energia elétrica e também com a promoção de uma utilização mais racional de energia. Destaca-se o acompanhamento do Acordo-Quadro para as instalações de Média Tensão, Baixa Tensão Especial, Baixa Tensão e Iluminação Pública, bem como o acompanhamento da renovação do contratos de concessão de Baixa Tensão.

ILUPub - Melhoria da eficiência energética da iluminação pública

No âmbito deste Projeto, foi elaborada informação referente aos Contratos de Gestão de Eficiência Energética - Iluminação Pública LED para os Municípios de Alter do Chão, Arronches, Avis, Campo Maior, Castelo de Vide, Crato, Elvas, Fronteira, Gavião, Marvão, Monforte, Nisa e Ponte de Sor.

A possibilidade de celebração desta tipologia de Contratos teve início em 2011 com Decreto-Lei n. 29/2011, o qual foi revogado em 2021 com o Decreto-Lei n. 50/2021. Este estabelece o seguinte:

- Regime jurídico dos contratos de gestão de eficiência energética a celebrar entre o Estado e as empresas de serviços energéticos;
- Simplificação da formação do contrato, reduzindo a carga burocrática a suportar por empresas e particulares que pretendam colaborar com os serviços e organismos da Administração Pública, sem descuidar a necessidade de promover o equilíbrio entre tal simplificação procedimental e a garantia de capacidade técnica e financeira para a prestação dos serviços objeto dos contratos de eficiência energética. Pretende-se, ainda, explicitar a possibilidade do desenvolvimento de soluções de produção de energia para autoconsumo como objeto dos contratos, numa lógica de partilha de proveitos com o prestador de serviços energéticos.

Desta forma o procedimento de formação dos contratos de gestão de eficiência energética, a celebrar entre o Estado e demais entidades públicas, na qualidade de entidades adjudicantes, e as empresas de serviços energéticos rege-se pelo disposto no Código dos Contratos Públicos, aprovado pelo Decreto-Lei n. 18/2008, de 29 de janeiro, na sua redação atual (CCP), em tudo quanto não esteja expressamente regulado no DL n. 50/2021.

A celebração desta tipologia de contratos assenta numa premissa em que não há lugar a investimento por parte do Município, sendo este suportado a 100% pela ESE.

Face ao exposto, e de acordo com o definido no Conselho Intermunicipal da CIMAA de dia 10 de março de 2022, foi solicitado aos Municípios acima mencionados a indicação de interesse em integrarem um processo conjunto, ganhando, desta forma, um efeito de escala com alguma dimensão e garantindo melhores benefícios ao nível da melhoria da eficiência energética e também das reduções dos encargos com as instalações de iluminação pública.

Não obstante, das análises e negociações realizadas, a E-Redes propôs a substituir todas as luminárias convencionais de IP do Alto Alentejo, por tecnologia LED até final de 2023, tendo todos municípios optado por esta opção.

EUROPA

Aprovado no âmbito do Programa Horizonte 2020, este projeto teve o seu início em outubro de 2020 e teve por principal pressuposto o desenvolvimento de uma subscrição de eficiência energética (um conjunto de especificações técnicas, procedimentos e acordos contratuais-padrão), garantindo poupanças de energia através da profunda renovação de edifícios residenciais. Isso está associado a um serviço de assistência técnica, na forma de um balcão único (One-Stop-Shop), permitindo a coordenação e apoio ao investimento dos utilizadores finais.

A implementação da One-Stop-Shop tem como objetivo acompanhar o processo de tomada de decisão dos proprietários dos imóveis e investidores privados desde o início do processo de decisão até à implementação dos investimentos e verificação da garantia de desempenho, de forma a produzir impactos concretos na poupança de energia, na produção de FER e na redução das emissões de CO₂.

O **Balcão Único** funciona numa vertente virtual e física (presencial) onde os proprietários podem apresentar diretamente à AREANATEjo as necessidades que os seus edifícios possuem a fim de ser dado o apoio técnico especializado. Foi simbolicamente «inaugurado» no final de outubro de 2021.

O ano de 2022 foi marcado pela dinamização do Programa de Mentoria do Processo de Replicação do Projeto EUROPA, um convite a vários stakeholders a nível europeu para que se juntem a mentores experientes nas cinco Regiões-Piloto do Projeto EUROPA, na Alemanha, França, Itália, Letónia e Portugal, numa jornada de seis meses de aprendizagem.

Em Portugal, o **Programa de Mentoria**, coordenado pela AREANATEjo, teve como mentees a Lisboa E-Nova, a RdA - Climate Solutions, a S.ENERGIA, a ADENE – Agência Nacional para a Energia, a AdEPorto – Agência de Energia do Porto, a Diputación de Girona (Espanha) e a Goiener S.Coop (Espanha), tendo sido dado aos participantes a possibilidade de conhecer mais detalhadamente as atividades do Projeto EUROPA, compreender o processo de adaptação a um contexto regional, partilhar boas práticas, entre outros. Este Programa de Mentoria compreendeu a dinamização de três reuniões online e uma reunião física, juntamente com uma visita de estudo regional (aos edifícios de habitação social reabilitados na Cunheira e à Piscina Municipal do Gavião).

No seu âmbito, foram ainda dinamizados os seguintes Workshops:

- **Workshop “Reabilitação Energética em Edifícios Residenciais” – 7 de julho de 2022, em formato híbrido (presencial e online)**
- **Workshop “CASA + Eficiente” - 27 de outubro de 2022, online**



EDIPub

Este projeto tem como principal objetivo valorizar os edifícios municipais ao nível da incorporação de soluções construtivas energeticamente eficientes, do incremento da utilização de energias renováveis, bem como da introdução e/ou substituição de tecnologias, sistemas e equipamentos mais eficientes (e.g. iluminação, climatização, ventilação, produção de águas quentes sanitárias, instalação de sistemas fotovoltaicos, instalações de sistemas a biomassa, entre outros), a candidatar ao Alentejo 2020, integrado no Plano Estratégico de Desenvolvimento Territorial: Alto Alentejo – Investimentos Territoriais Integrados.

Este projeto está em contínuo desenvolvimento, pela AREANATEjo, e acompanha as oportunidades de financiamento que vão surgindo nesta área, a nível nacional e internacional, tendo em vista os interesses dos Municípios.

Comunidades de Energia Renovável (CER)

O conceito de Comunidades de Energia Renovável (CER) está presente no Decreto-Lei (DL) n. 15/2022 de 14 de janeiro onde é estabelecida a organização e o funcionamento do Sistema Elétrico Nacional (SEN).

As CER consideram-se como uma pessoa coletiva constituída nos termos do referido DL, mediante adesão aberta e voluntária dos seus membros, sócios ou acionistas, os quais podem ser pessoas singulares ou coletivas, de natureza pública ou privada, incluindo, nomeadamente, pequenas e médias empresas ou autarquias locais.

As CER têm ainda a faculdade de:

- Produzir, consumir, armazenar, comprar e vender energia renovável com os seus membros ou com terceiros;
- Partilhar e comercializar entre os seus membros a energia renovável produzida por UPAC ao seu serviço, com observância dos outros requisitos previstos no presente artigo, sem prejuízo de os membros da CER manterem os seus direitos e obrigações enquanto consumidores;
- Aceder a todos os mercados de energia, incluindo de serviços de sistema, tanto diretamente como através de agregação.

Tendo como base estes pressupostos, a AREANATEjo desenvolveu Estudos Prévios referentes à implementação de Comunidades de Energia Renovável nos Municípios pertencentes ao Distrito de Portalegre.

Nessa análise foram abrangidos os edifícios/instalações mais energívoras e/ou que apresentem excedentes de produção, o qual possa ser fornecido a outros edifícios que, dada a sua natureza ou especificidade, não tenham sido considerados para a colocação de painéis solares fotovoltaicos mas que possam beneficiar da produção de energia elétrica que é feita nos edifícios considerados inicialmente, aproveitando, desta forma, esse excedente de produção.

Desta forma, todo o excedente de produção é devidamente aproveitado nessas instalações, minimizando, sempre que possível, a injeção de energia elétrica na rede de distribuição.

Entidade Gestora do Autoconsumo Coletivo - EGAC

De acordo com o artigo 6º do Decreto-Lei n.º 162/2019, «*os autoconsumidores coletivos devem obrigatoriamente designar um técnico responsável, devidamente qualificado, e a entidade gestora do autoconsumo coletivo, a qual é encarregue da prática de atos de gestão operacional da atividade corrente,*

incluindo a gestão da rede interna quando exista, a articulação com o Portal, a ligação com a RESP e articulação com os respetivos operadores, nomeadamente em matéria de partilha da produção e respetivos coeficientes, o relacionamento comercial a adotar para os excedentes, podendo ainda ser definidos os respetivos poderes, incluindo representativos.»

Face ao exposto, e tendo em consideração o trabalho prévio efetuado pela AREANATEjo ao nível do fomento da implementação de Comunidades de Energia Renovável na sua área de atuação, pretende-se constituir igualmente como EGAC das mesmas.

Em 2022, a AREANATEjo, forma iniciados os amites para se tornar a EGAC da Área de Acolhimento Empresarial de Nova Geração Campo Maior (AAECM). A AAECM terá uma central fotovoltaica a instalar nos terrenos circundantes aos edifícios para alimentação das baterias, dos carregadores dos carros elétricos e para a alimentação das células produtoras de hidrogénio. De modo a obter todo o potencial disponível, sem a ocorrência de desperdício de energia, pretende-se promover a criação de capacidades de armazenamento. Nesse sentido, o presente projeto promove a sustentabilidade, não só pelo meio de produção, mas também por via da estrutura de armazenamento (baterias). Paralelamente, a adoção de tecnologias de hidrogénio (na produção e armazenamento), apresenta interligação com o investimento em produção fotovoltaica, uma vez que, a produção deste combustível exige eletrólise com aplicação de tensão elétrica para quebrar as ligações moleculares da água, como tal, tem por base um consumo muito elevado de eletricidade no processo.

INNOINVEST

Este projeto teve como objetivo principal a promoção do investimento empresarial na inovação de produtos energéticos para edifícios e, como objetivos específicos: i) Dotar o espaço EUROACE de uma estrutura permanente de cooperação entre empresas e centros de investigação, designada por INNOINVEST ADVISORY PROGRAM; ii) Aumentar o número de empresas da zona EUROACE que desenvolvem novos produtos e/ou serviços energéticos inovadores para edifícios, graças à cooperação em I + D + i com centros de investigação; iii) Melhorar a cooperação entre empresas e centros de investigação da área da EUROACE em I + D + i até à fase de patenteamento de novos produtos, componentes e serviços.

A AREANATEjo integrou este projeto em substituição do IPES – Instituto Português de Energia Solar e as atividades principais a seu cargo envolveram estudos tecnológicos a empresas, que têm por objetivo principal identificar as tecnologias implementadas nas referidas empresas e avaliar o grau de

implementação de cada uma delas, detetando necessidades de inovação. Foi ainda elaborado um Roadmap ou Plano para as empresas que estabelece as ações para desenvolver ou melhorar produtos/serviços relacionados com as tecnologias INNOINVEST (materiais, armazenamento e calor-frio). No dia 30 de novembro de 2022, em Badajoz, teve lugar o Evento de Encerramento do Projeto, intitulado **“Resultados da Colaboração Empresarial na região EUROACE”** e dinamizado no âmbito dos Projetos INNOINVEST e LOCALCIR, cujos objetivos principais são a promoção do empreendedorismo, a inovação na economia circular, a cooperação em I+D+i entre empresas e centros de investigação, e cujos resultados permitirão o desenvolvimento de novos produtos e serviços para PME's nas três regiões.

PROGRAMA

09:45h RECEPCIÓN DE ASISTENTES

10:00h Apertura Evento
Representante de la Diputación de Badajoz
Cosme Segador. Director del Consorcio Agencia Extremeña de la Energía

**BLOQUE INNOINVEST:
FOMENTO EMPRESARIAL DE LA INNOVACIÓN**

10:15h Cooperación transfronteriza e innovación. Proyecto INNOINVEST

10:30h Prototipos INNOINVEST. Cooperación centros tecnológicos y empresas

- Rehabilitación energética de la estación de autobuses de Cáceres.
- Banco de pruebas de almacenamiento energético fotovoltaico
- Automatización para mejora del consumo energético en edificios
- Cámara húmeda de laboratorio en INTROMAC
- Instalación de autoconsumo compartido con almacenamiento

11:30h Café – Networking y cata con productos de empresas LOCALCIR

**BLOQUE LOCALCIR:
FOMENTO EMPRESARIAL DE LA ECONOMÍA CIRCULAR**

12:00h Cooperación transfronteriza y circularidad. Proyecto LOCALCIR

12:15h Principales resultados del proyecto

- Empresa 1
- Empresa 2
- Empresa 3

13:15h Cierre de las jornadas
Representante del Programa Operativo de Cooperación Transfronteriza (POCTEP)
Representante de la Junta de Extremadura

13:20h Cata de productos de la EUROACE (Empresas participantes en LOCALCIR) y networking.

15:00h Encuentros de cooperación Business-to-Business (B2B).
Workshop para socios de los proyectos

Proyectos LOCALCIR e INNOINVEST (Interreg España – Portugal. POCTEP)



Inscripción



PrioritEE PLUS – Transferência da Ferramenta de Apoio à Decisão PrioritEE para as autoridades públicas da área MED

Enquanto Parceira Associada do Projeto PrioritEE PLUS, a AREANATEjo marcou presença numa reunião/workshop dinamizada pelo parceiro português (FCT-UNL) no dia 25/01/2022, com o objetivo de atualizar sobre as últimas evoluções do projeto, explorar a ferramenta de apoio à decisão em eficiência energética e integração de energias renováveis em edifícios públicos municipais e principais resultados e vantagens da sua utilização.

Participou igualmente no Seminário «Eficiência Energética em Edifícios Públicos: Oportunidades e desafios na direção da neutralidade carbónica 2050», dia 29/04/2022, o qual visou a discussão do contexto

e temáticas relevantes relacionados com o parque edificado público, os impactos, os desafios e as oportunidades da renovação, bem como as atividades de diferentes projetos a atuar nesta área. A AREANATEjo participou como oradora no painel «Casos de Aplicação e Investigação», com uma apresentação intitulada «*A Eficiência Energética como sector de sustentabilidade nos edifícios do Alto Alentejo*».

Efficient Schools Living Lab



Aprovado no âmbito do Programa INTERREG MED, este projeto é liderado pela ADENE - Agência Portuguesa de Energia, como o objetivo de promover e incrementar a eficiência energética nas escolas públicas portuguesas. O Efficient Schools Living Lab focou-se na sub-região Alto Alentejo, onde já haviam sido previamente implementados pela AREANATEjo outros projetos INTERREG MED e onde se encontraram ambientes dinâmicos e bons resultados alcançados.

A AREANATEjo deu apoio à ADENE na sua implementação, fazendo parte do fórum de Stakeholders e colaborando nas várias fases do Projeto.

Em 2022 teve lugar a Fase 2 «Implement», que consistiu na testagem e implementação das ferramentas pelos membros do fórum de Stakeholders. Nesta fase, o enfoque foi dado a 2 das ferramentas apresentadas nas sessões de formação, sendo que cada stakeholder deveria identificar um conjunto de

edifícios-piloto, para os quais deveria recolher os dados necessários à implementação das referidas ferramentas:

- PrioritEE Decision Support Tool
- EduFootPrint Guidelines for energy efficiency monitor and management in public buildings

BundleUP Next - Apoio ao desenvolvimento de projetos de eficiência energética e renováveis

Aprovado no âmbito do Programa Horizonte 2020, este Projeto conta com a RNAE e a ADENE como parceiras e tem por principais objetivos:

- Capacitação e apoio técnico, jurídico e na vertente financeira para o desenvolvimento dos projetos
- Inovação nos modelos de financiamento e minimização dos custos de transação
- Elevado grau de replicabilidade
- Remoção de barreiras legais, administrativas e outras barreiras do mercado
- Agregação de projetos para atingir tamanho crítico
- Mobilizar financiamento privado

Proposta de valor



BundleUp Next: âmbito de intervenção técnico

EFICIÊNCIA ENERGÉTICA & RENOVÁVEIS EM EDIFÍCIOS



ENVELOPE



CLIMATIZAÇÃO



ILUMINAÇÃO

SOLAR
TÉRMICOÁGUAS QUENTES
SANITÁRIASAUTOCONSUMO
(INDIVIDUAL E
COMUNIDADES)SISTEMAS
INTELIGENTES

FROTAS SUSTENTÁVEIS



FROTAS SUSTENTÁVEIS

EFICIÊNCIA ENERGÉTICA & RENOVÁVEIS EM INFRAESTRUTURAS URBANAS

INFRAESTRUTURA DE
CARREGAMENTO

ETA E ETAR

ILUMINAÇÃO
PÚBLICA

A AREANATEjo, bem como outras Agências de Energia e Ambiente a nível nacional, estão envolvidas neste Projeto através de identificação e apoio e implementações de medidas Eficiência Energética e/ou energias renováveis, em todas as suas dimensões.

Pobreza Energética

No quadro para 2030 do Pacto de Autarcas na Europa, a par da tomada de ação para a mitigação das alterações climáticas e a adaptação aos seus efeitos inevitáveis, os signatários comprometem-se a fornecer acesso a energia segura, sustentável e acessível para todos. No contexto europeu, isto significa tomar medidas para aliviar a pobreza energética. Ao aliviar a pobreza energética, os signatários do Pacto podem melhorar a qualidade de vida dos seus cidadãos e criar uma sociedade mais justa e inclusiva.

Neste sentido, e com o objetivo de mitigar esta situação, no ano transacto a AREANATEjo tem alguma participação no Projeto **POWERPOOR** (da COOPÉRNICO), o qual visa facilitar a partilha de experiências, boas práticas e conhecimentos, bem como a implementação de intervenções de eficiência energética em pequena escala e a instalação de fontes de energia renováveis, aumentando a participação dos cidadãos com vista à diminuição da pobreza energética a partir do desenvolvimento deste tipo de ações.

Pretende-se que as Agências de Energia e Ambiente façam parte do Grupo de Networking do Powerpoor, “constituam” Gabinetes Locais de Apoio à Pobreza Energética ou tenham técnicos que possam ser Apoiantes ou Mentores de Energia. Estas ações terão a sua continuidade em 2022.

Paralelamente, foi também divulgada pela AREANATEjo, em 2022, a abertura de candidaturas no âmbito do **Energy Poverty Advisory Hub (EPAH)**, a principal iniciativa da União Europeia em Pobreza energética e que convidou as autoridades locais e/ou organizações que trabalham em estreita colaboração com as autoridades locais a apresentarem o seu pedido para apoio técnico.



3.2. Energias Renováveis e Ambiente

Ainda que, nestes vetores, não estejam em curso projetos concretos por parte da AREANATEjo, no ano de 2022, à semelhança de anos anteriores, foram divulgadas oportunidades de financiamento nestas áreas, integradas algumas candidaturas e disseminadas algumas iniciativas e workshops, nomeadamente ao nível dos seguintes tópicos: gestão de recursos, redução da pegada ecológica, fomento da economia circular, recolha e gestão de resíduos, mitigação e adaptação às alterações climáticas, entre outros.

 NET
ZERO
CITIES

NetZeroCitiesEU lança a 5 de setembro a 'Call for Pilot Cities', inscrições para as sessões para municípios e cidades interessados em abordagens inovadoras de baixo carbono

Julho 27, 2022

A iniciativa NetZeroCitiesEU é um projeto de apoio à Missão da UE para Cidades Neutras e Inteligentes (financiada no âmbito do Horizonte 2020). Podem candidatar-se

Rede Europeia de Energia realiza inquérito ao consumidor sobre etiquetagem de produtos e equipamentos sanitários. Participe!

Julho 14, 2022

Quer poupar água & energia em sua casa? Responda a este pequeno inquérito e apoie o trabalho da Rede Europeia de Energia (European Energy Network,

É intenção da AREANATEjo a mudança dos hábitos de consumo, fomentando a opção por produtos com uma reduzida pegada hídrica e sensibilizando para a redução dos consumos de água, apoiando também a implementação de projetos inovadores na área da recolha de resíduos.

No âmbito da temática «**Recolha e gestão de resíduos**», destaca-se o apoio à CIMAA – Comunidade Intermunicipal do Alto Alentejo no âmbito da análise de candidaturas submetidas ao abrigo do Programa RecolhaBio – Apoio à Implementação de Projetos de Recolha Seletiva de Biorresíduos, no Alto Alentejo.

É objetivo geral deste Programa estabelecer as condições das candidaturas que visem o financiamento de investimentos já realizados, a realizar ou a decorrer e que tenham um contributo positivo para o aumento da quantidade e qualidade da reciclagem dos resíduos, com particular ênfase nos biorresíduos, promovendo a redução da deposição de resíduos em aterro.

São objetivos específicos deste Programa o financiamento de projetos ou de iniciativas que incidam no aumento da capacidade dos municípios, para assegurar o desvio na origem e a recolha seletiva de resíduos urbanos, com particular ênfase nos biorresíduos, devendo incluir infraestruturação e aquisição de equipamentos associados a esse serviço e, subsidiariamente, a sensibilização dos utilizadores para melhorar as suas práticas.

Pretende-se que no final, os municípios possam demonstrar o aumento que este apoio proporcionou na recolha de biorresíduos e/ ou no aumento das quantidades de resíduos recolhidos de forma seletiva.

No caso da sub-região Alto Alentejo, foram submetidas até dia 31 de outubro de 2022 um total de 15 (quinze) candidaturas relativas a projetos ou investimentos desenvolvidos em municípios integrados na Comunidade Intermunicipal do Alto Alentejo (CIMAA).



Por outro lado, e tendo em consideração a adesão da AREANATEjo ao Pacto de Autarcas, enquanto Promotora a nível nacional, tem sido a adesão ao mesmo promovida a nível regional, com o objetivo posterior de acompanhar o desenvolvimento de Planos de Ação para a Energia Sustentável, prestar apoio à integração das componentes mitigação e adaptação em projetos e planos municipais e regionais e fomentar a adesão de mais Municípios da sub-região Alto Alentejo ao Pacto de Autarcas para o Clima e Energia.



De destacar ainda, neste tópico, a prestação de serviços da AREANATEjo para com a CIMAA, no âmbito da implementação do **Projeto RAMSAT - Revitalização de áreas remotas e montanhosas através do Turismo Alternativo Sustentável**. Este visa dar resposta à necessidade urgente de incentivar políticas regionais para o uso sustentável dos recursos quer ao nível do património natural e cultural quer ao nível do turismo alternativo. Aprovado no âmbito do Programa INTERREG EUROPE, e através do intercâmbio de boas práticas e conhecimentos, pretende melhorar as políticas regionais e locais que visam o desenvolvimento ao nível do turismo nas áreas-alvo, de modo a garantir o uso sustentável dos recursos naturais e do património cultural e promover a sua gestão de forma eficaz. Este projeto encontra-se a ser implementado na sub-região Alto Alentejo, pela CIMAA, com o apoio da AREANATEjo. Em 2022, destaca-se a dinamização dos seguintes eventos:

- **Reunião de Coordenação e Seminário Temático «Uso do Património Natural no Turismo em Espaço Rural»**, em fevereiro de 2022, online, acolhidos pelo parceiro Espanhol (Província de Teruel);
- **Reunião de Coordenação e 2.º Workshop Inter-Regional «Futuro da Arte»**, em junho de 2022, acolhidos pela CIMAA, nos Municípios de Castelo de Vide e Marvão



3.3. Sensibilização

Ainda que neste vetor em específico não estivessem em curso projetos concretos por parte da AREANATEJO, no ano de 2022, e à semelhança de anos anteriores, foram integradas algumas candidaturas e divulgadas algumas iniciativas, workshops e plataformas, tais como:



Candidaturas para o prémio «Junta-te ao Gervásio» alargadas até dia 14 de outubro

A Sociedade Porto Verde (SPV) alarga o prazo de candidatura ao Prémio "Junta-te ao Gervásio", até ao dia 14 de outubro. Este Prémio é dirigido a Juntas de Freguesia, entidades de proximidade (como associações ou cooperativas) e cidadãos individuais ou em grupo, para que possam inscrever os seus projetos na área da reciclagem de embalagens e da economia circular, e mostrem o que de melhor se faz dentro das comunidades locais em Portugal.

Os interessados devem, assim, submeter a candidatura, integrada numa das três categorias a concurso, através da página online, onde está disponível toda a informação.

O Prémio "Junta-te ao Gervásio" é uma iniciativa de âmbito nacional aberta às **Juntas de Freguesia**, a **Entidades de Proximidade** (designadamente organizações da economia social, como associações, fundações ou cooperativas, pequenas e microempresas e empresários) e à **Cidadania Social** (pessoas singulares ou em grupo, empresários e demais entidades como condomínios ou agrupamento de esportistas, entre outros) localizadas em todo o território nacional. São estas as três categorias.

"São elegíveis projetos que contribuam ou contribuam de forma sustentável para a melhoria e separação das embalagens para reciclagem, bem como da sua circularidade, dentro da sua comunidade e que poderão servir de referência, enquanto acaloradas de imaginação à replicabilidade noutros contextos comunitários", refere uma nota divulgada pela SPV.





DECO e ADENE promovem aplicação sobre aquecimento eficiente

Para ter um sistema de aquecimento eficiente que poupe a carteira e o ambiente, os consumidores devem começar por avaliar o sistema que têm instalado. Depois devem considerar as características da habitação e do agregado para determinar qual a tecnologia mais adequada.

A HARPA, aplicação gratuita online sem fins comerciais, permite aos consumidores, apenas com alguns dados, calcular a etiqueta energética dos sistemas instalados e saber quais as tecnologias recomendadas para o seu caso específico.

Neste vídeo da Família Inverno, explicam como funciona a aplicação:

<https://www.youtube.com/watch?v=QccPhfgjFQ&feature=youtu.be>



Foram igualmente acompanhadas as reuniões dos Conselhos Eco-Escolas que integramos e dinamizadas algumas ações *in situ* em Escolas pertencentes ao Agrupamento José Régio (em Portalegre):

- **Sessões de sensibilização** dirigidas aos 7.º, 8.º e 9.º anos, no âmbito das temáticas «Pegada Hídrica», «Combustíveis fósseis, hidrocarbonetos e produção de eletricidade – Energias Renováveis» e «Reações de combustão – Energias Renováveis» (fevereiro e março de 2022)
- **Peddy Paper do Ambiente**, dirigido ao 1.º ciclo (junho de 2022)



De destacar também, neste tópico, o apoio à ADENE, ao nível dinamização da **Rota da Energia** em alguns Municípios pertencentes à sub-região Alentejo. Este Projeto iniciado em 2021 pretende, através de campanhas de informação e sensibilização, apostar na educação, informação, sensibilização e formação, contribuindo para aumentar a ação individual e coletiva através das mudanças de comportamento e de estilo de vida, sendo dirigida a um público-alvo diversificado:

Público Alvo	 Técnicos Municipais	 Entidades/Empresas	 Cidadãos	 Escolas
Objetivos	Aprofundar os conhecimentos no setor da eficiência energética e hídrica. Aprender a ler e interpretar a fatura de energia elétrica assim como a nova etiqueta de energia. Identificar medidas de Eficiência Energética.	Aprofundar os conhecimentos no setor da eficiência energética e hídrica. Aprender a ler e interpretar a fatura de energia elétrica assim como a nova etiqueta de energia. Identificar medidas de Eficiência Energética.	Envolver a sociedade, apostando na informação e sensibilização por forma a aumentar a ação individual e coletiva, através das mudanças de comportamento e de estilo de vida.	Sensibilizar os alunos para a temáticas das alterações climáticas, contribuindo para aumentar a ação individual e coletiva, através das mudanças de comportamentos.



Finalmente, e tendo por base o trabalho desenvolvido ao longo dos últimos anos, e por forma à profícua colaboração com os municípios e demais associados no cumprimento dos planos e metas estabelecidos a nível regional, nacional e europeu, a AREANATEjo continuou, em 2022, a assinalar algumas datas temáticas, ainda que por via da divulgação online, no seu website institucional e redes sociais:



Marque no seu calendário: dia 26 de março tem lugar a Hora do Planeta 2022

A Hora do Planeta é uma iniciativa global ambiental em parceria com a WWF, através da qual indivíduos, empresas, governos e comunidades são convidados a participarem no "apagão" de luzes, à escala mundial, como forma de sensibilizar para a importância de um consumo energético racional, de modo a assegurar a sustentabilidade do planeta. O movimento é hoje a maior plataforma sobre ação climática e ambiental em todo o mundo.

À medida que a biodiversidade global diminui, a Hora do Planeta concentrará os seus esforços em canalizar o apoio desta ação para a proteção de natureza, demonstrando a importância do restauro em larga escala como forma de combater ambas as crises, climática e de biodiversidade.

Dia 26 de março, das 20:30 às 21:30, apague a luz e figure-se ao planeta!

Juntos, vamos criar o maior fotofato de sempre!

Junte-se à ação em: <https://horadoplaneta.pt/uma-acao-global/>



AREANATEJO Agência de Energia • Você
Agência Regional de Energia e Ambiente do Norte Alentejano e Tejo
8 m + 1


📢 Quer economizar água & energia em sua casa? Responda a este inquérito simples e ajude a Rede Europeia de Energia - European Energy Network (ENR) a melhorar a política de eficiência hídrica e energética em toda a Europa através de melhores esquemas de rotulagem. A ENR está a realizar este estudo em toda a Europa sobre a "perceção da população europeia sobre os esquemas de rotulagem de produtos e equipamentos", no âmbito do grupo de trabalho 'Nexus Água-Energia', coordenado pela ADENE. O inquérito está disponível em: <https://lnkd.in/d/gbGzhGU>

#nexusaguaenergia #inqueritopublico #eficienciahídrica #eficienciaenergetica #ADENE

European Energy Network (ENR)
687 seguidores
8 m + 1

📢 Want to save #water & #energy in your house? Answer a simple survey and help the European Energy Network (ENR) improve policy for water and energy efficiency across Europe through better labeling schemes...ver mais

Visualizar tradução



European population's perception of products and fixtures labeling schemes
enr-network.org • 1 min de leitura

👍 2

👍 103 impressões

Visualizar análise

O objetivo principal é continuar a despertar o interesse da comunidade em geral para as temáticas da sustentabilidade ambiental, eficiência energética e energias renováveis, divulgando eventos, workshops, iniciativas e candidaturas por via online.

3.4. Mobilidade

No que diz respeito à área temática «Mobilidade», em 2022 a AREANATEjo deu continuidade à sua estratégia de fomento da mobilidade sustentável, com o objetivo de contribuir para a redução das emissões de gases com efeito de estufa, promover a eficiência energética e melhorar a qualidade de vida, de forma geral, na sua área de intervenção.

É intenção da AREANATEjo, neste âmbito, apostar na formação de parte da sua equipa técnica, por forma a se tornarem **Audidores Certificados MOVE +**, um sistema de certificação, criada pela ADENE, que permite validar e classificar o desempenho energético de frotas automóveis, com o intuito de promover uma mobilidade mais eficiente. Para além de classificar a frota, o MOVE+ permite também identificar oportunidades de poupança de combustível, conseqüente redução de custos e contribuir para a uma minimização de impacte ambiental através de uma gestão otimizada da frota.

3.5. PRESTAÇÃO DE SERVIÇOS

Com o objetivo de dar o devido apoio aos seus associados, bem como à sua região, a AREANATEjo tem em curso o desenvolvimento de projetos técnicos relacionados com a necessidade de cumprimento de regulamentação aplicável nas temáticas da energia e do ambiente, nomeadamente, a obrigatoriedade de certificar energeticamente todos os edifícios públicos, a necessidade de elaborar auditorias energéticas para melhorar o desempenho energético-ambiental e a necessidade de dispor de apoio ao nível da elaboração e/ou acompanhamento de projetos de especialidades de engenharia.

É nesta ótica que temos em curso, de ano para o ano, os seguintes Projetos/Prestações de Serviços:



O serviço de **Gestão Energética Municipal** atualmente é prestado nos Municípios de Alter do Chão, Arronches, Campo Maior, Crato, Marvão, Portalegre e Sousel e o serviço de **Exploração de Instalações Elétricas** é prestado nos Municípios de Arronches e Marvão, no Agrupamento de Escolas de Sousel, na empresa Bohus Biotech (Sousel) e na Escola de Monforte.

No que diz respeito em concreto ao ano de 2022 (e para além dos Projetos acima mencionados), destacamos ainda algumas **prestações de serviços** que permitiram à AREANATEjo diversificar as suas receitas e manter a sua autonomia financeira, angariando simultaneamente novos parceiros:

- Realização de auditorias energéticas no âmbito do Projeto REINOVA SI, do qual a ADRAL é parceira;
- Serviços de assessoria técnica ao Projeto RAMSAT - Revitalizing Remote and Mountainous areas through Sustainable Alternative Tourism (CIMAA);
- Definição de Planos de Manutenção para os Edifícios Municipais do Município de Ponte de Sor;
- Serviço de Exploração de Instalações Elétricas para o Município de Arronches;
- Análise Ex-post para o Município de Viana do Alentejo (empreitada de iluminação - Jardim Quinta da Joana);
- Avaliação Energética "ex-post" da Biblioteca Municipal de Campo Maior;
- Emissão de certificados energéticos para edifícios da vila de Marvão;

- Emissão de certificados energéticos para o Município de Monforte;
- Estudos, Pareceres, Projetos e Consultadoria: projeto de instalações elétricas e ITED referentes ao projeto de «Recuperação das Piscinas Descobertas Municipais de Monforte»;
- Execução dos projetos das especialidades da obra de reformulação e ampliação dos edifícios com valências Creche e ERPI, da Santa Casa da Misericórdia de Monforte;
- Controlo da execução e progresso do PRCE com elaboração do relatório de progresso anual 2021 (VALNOR);
- Serviços diversos para a elaboração da estratégia energética para a Piscina de Vila Viçosa;
- Elaboração de Plano de Ação para a Eficiência Energética nos Estabelecimentos Escolares do Município de Vila Viçosa;
- Consultoria e Auditoria em eficiência energética essenciais à execução das medidas a implementar na Santa Casa da Misericórdia de Montargil;
- Submissão de candidaturas ao aviso PRR - C13 Eficiência Energética Comercio e Serviços

4. PROMOÇÃO E DIVULGAÇÃO

Das ações propostas para 2022, no que diz respeito às ações relacionadas com o funcionamento e a estrutura da AREANATEjo, destacam-se:

- Utilização do website da Agência como veículo de divulgação de informação, iniciativas, propostas de financiamento, entre outros;
- Partilha de informação útil nas redes sociais (Twitter, LinkedIn e Facebook), procurando acompanhar as novas dinâmicas, captar o interesse do público-alvo, transmitir as intenções e ambições da AREANATEjo aos seus atuais e potenciais parceiros;
- Recurso ao mailing direto, para partilha de informação direcionada especificamente para determinados stakeholders/público-alvo;
- Participação em eventos/atividades promocionais a nível regional (tais como a Feira Franca de Avis e o Portugal Air Summit, em Ponte de Sor);
- Dinamização de eventos/iniciativas em formato híbrido (presencial e online), com vista o envolvimento de um maior número de participantes (via YouTube e Zoom);
- Divulgação de projetos/ações em curso através de artigos em revistas da especialidade;
- Utilização do logotipo/marca «20 anos da AREANATEjo» nas mais diversas comunicações.



AREANATEJO acolheu 5.ª Reunião de Coordenação do Projeto EUROPA em Portugal

5.ª Reunião de Coordenação teve lugar em Portalegre, no edifício do Paço do Conselho, em dias 28 e 29 de outubro de 2022.

O Projeto EUROPA - Substituição de Eficiência Energética para Renovações Picturadas com Garantia de Desempenho, aprovado no âmbito do Programa Horizonte 2020, tem por objetivo principal promover e impulsionar a implementação de reformas energéticas profundas ao nível do setor da construção a nível residencial, criando confiança no mercado, desencorajando novos investimentos e estabelecendo padrões e especificações para garantir o seu desempenho.

Coordenado pela região de Fronteira (RÁFO), conta com mais 8 parceiros provenientes de Alemanha, França, Holanda, Itália, Lituânia e Portugal, entre os quais a AREANATEJO, que tem vindo a implementar as ações previstas no seu âmbito de ação região do Alto Alentejo.

Nestes dois dias, foram abordadas várias de situações relacionadas ao desenvolvimento das diversas tarefas, nomeadamente:

- Estabelecimento das One Stop Shops Regionais (e associados contactos estabelecidos), bem como Workshops dirigidos a consumidores, serventários locais e operadores do mercado;
- Realizar do Programa de Mentoria do Projeto EUROPA, no âmbito do qual foi dada aos participantes (mentores) a possibilidade de conhecer mais detalhadamente as atividades do Projeto EUROPA (especificamente o estabelecimento de um plano (como regional) implementar o processo de adaptação a um contexto regional, partilhando boas práticas, entre outros);
- Sessões de Aprendizagem Mútua entre os parceiros do projeto, permitindo a transferência de conhecimentos e partilha de experiências e recursos.

No segundo dia de trabalhos teve lugar, juntamente, uma Sessão de Aprendizagem Mútua sobre a Plataforma do Projeto EUROPA, que tem como objetivo acompanhar os proprietários das unidades, operadores do mercado e investidores privados desde o início do processo de decisão até à implementação das intervenções e verificação da garantia de desempenho de forma a produzir impactos positivos na poupança de energia, na produção de REE e na redução das emissões de CO₂.

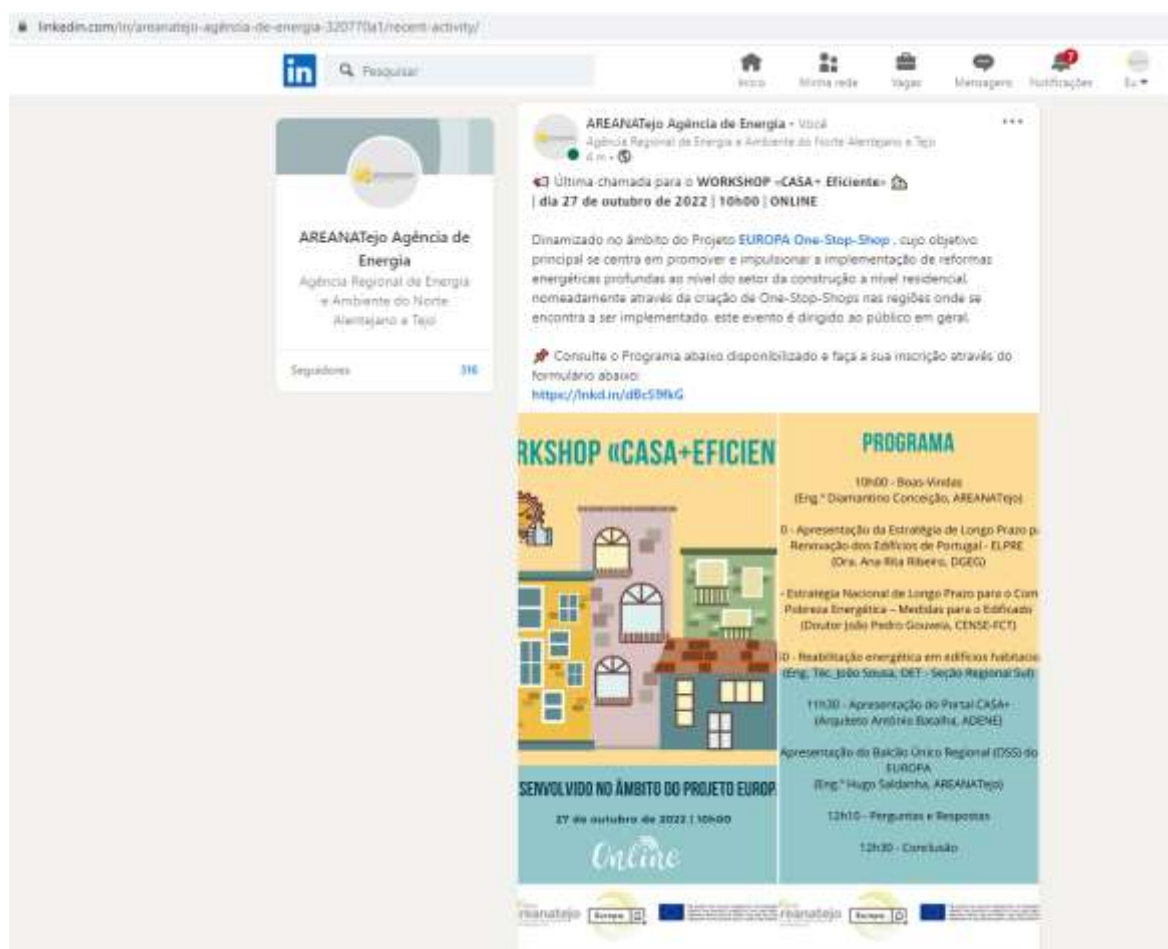
Em Portugal, a Plataforma Única (One Stop Shop) funciona numa vertente virtual e física (presencial) onde os proprietários poderão apresentar diretamente a AREANATEJO as necessidades que os seus edifícios possuem, a fim de ser dados os apoios técnicos especializados.

Estamos disponíveis para receber qualquer contacto no sentido de disponibilizar apoio na implementação de medidas de melhoria no setor residencial, no âmbito do Projeto EUROPA.

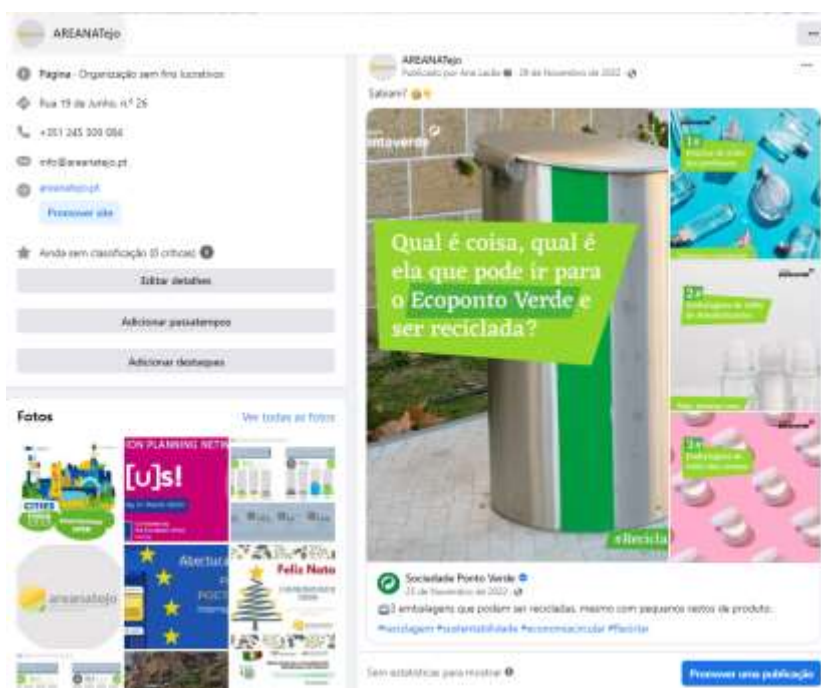
Para mais informações acerca do Projeto EUROPA, consulte <https://europamentipqua.pt/jogadores.html>



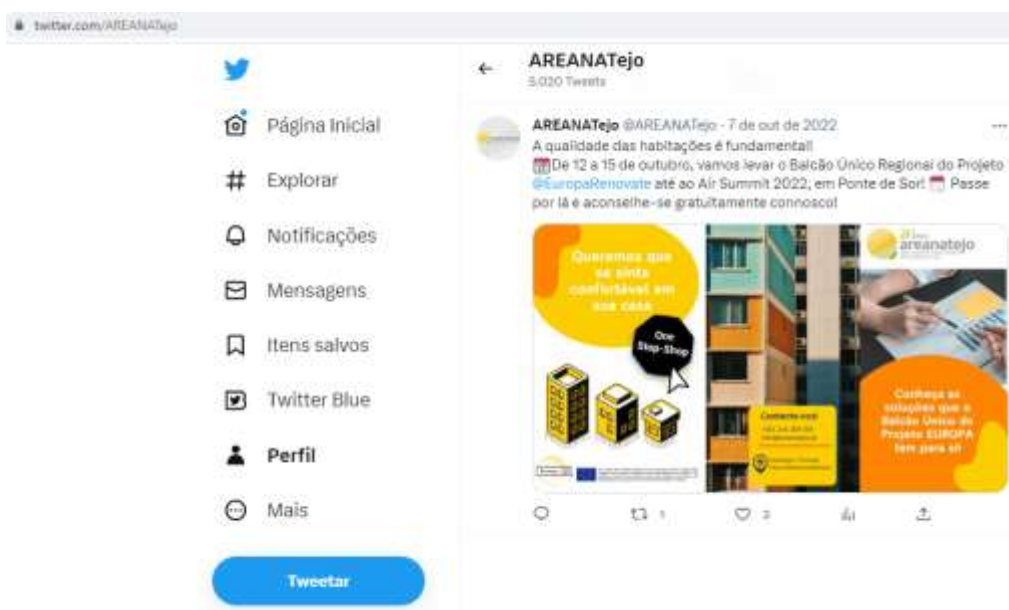
(Figura 1: Exemplo de divulgação via website institucional da AREANATEJO)



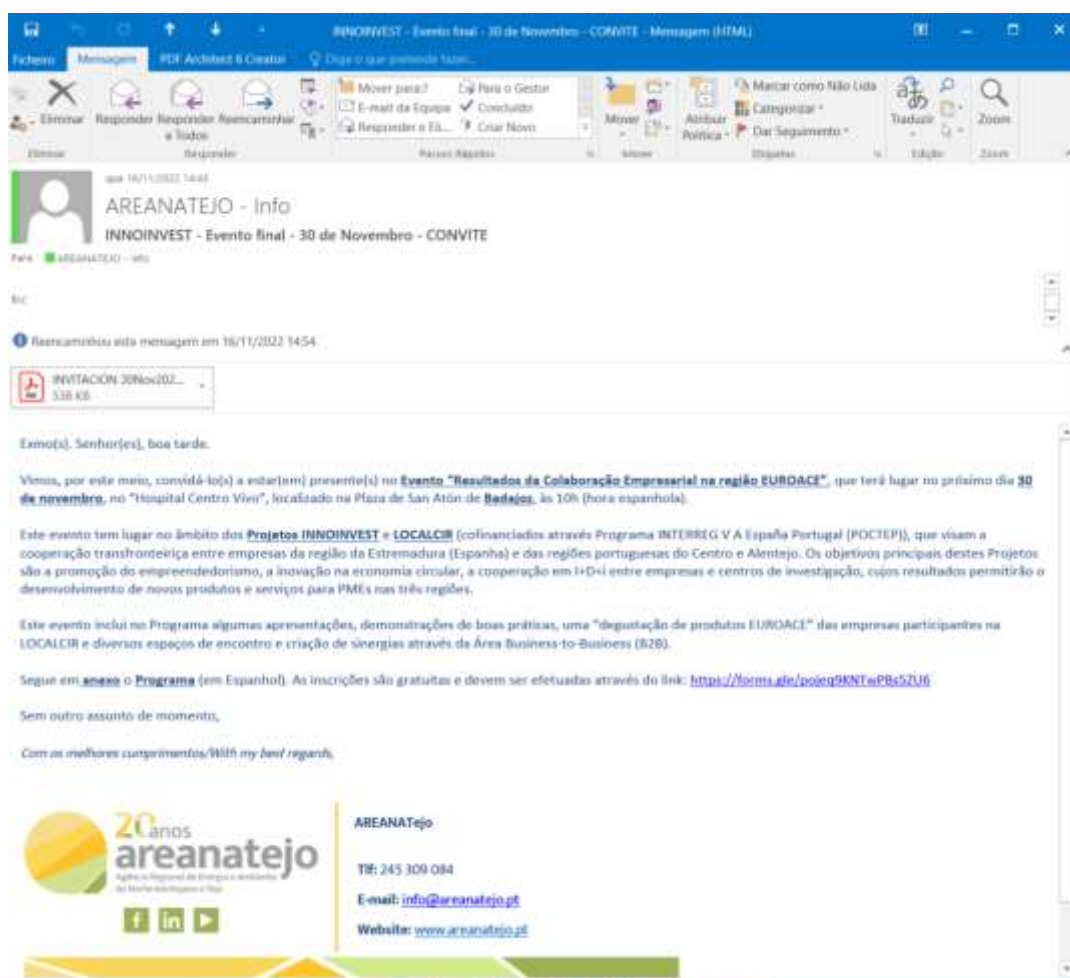
(Figura 2: Exemplo de divulgação via página da AREANATEJO na rede social LinkedIn)



(Figura 3: Exemplo de divulgação via página da AREANATEJO na rede social Facebook)



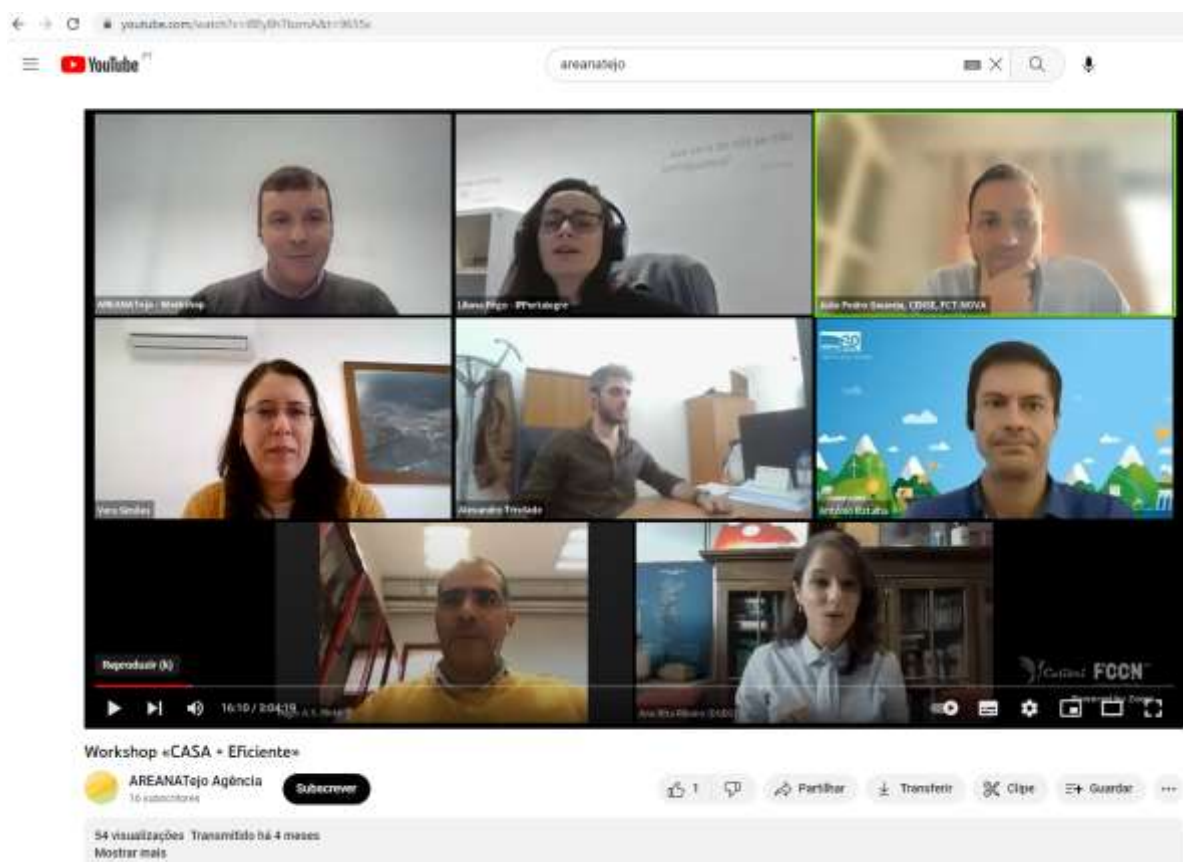
(Figura 4: Exemplo de divulgação via página da AREANATEJO na rede social Twitter)



(Figura 5: Exemplo de divulgação via mailing direto)



(Figuras 6 e 7: Participação na Feira Franca de Avis e no Portugal Air Summit 2022 (Ponte de Sor))



(Figura 8: Dinamização de eventos em formato híbrido [presencial e online], com transmissão direta para o YouTube)

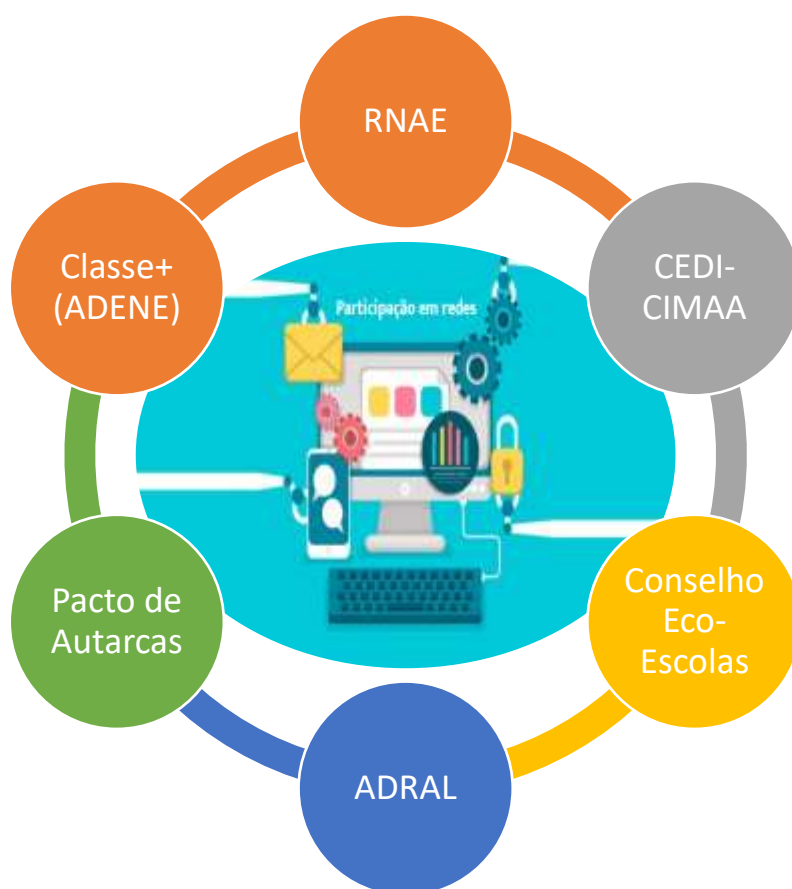
Neste âmbito da promoção e divulgação, é de referir ainda a elaboração de um infográfico que sintetiza as recomendações de medidas que contribuem para a redução do consumo energético na administração local, no seguimento da publicação, em Diário da República de 27 de setembro de 2022, do **Plano de Poupança de Energia 2022-2023**, o qual engloba medidas de redução para as áreas da energia, eficiência hídrica e mobilidade, e abrange os setores da administração pública, central e local, e privado (incluindo indústria, comércio e serviços, e cidadãos), sendo dado particular destaque às medidas afetas à energia.

A AREANATEjo analisou o referido Plano, com especial enfoque nas medidas dirigidas à **Administração Local** (setor onde se inserem os Municípios pertencentes ao Distrito de Portalegre, seus associados): as medidas afetas à área da energia representam 75% das medidas propostas e 95% da poupança de energia. As medidas afetas à área da eficiência hídrica representam 25% do número de medidas e 5% da poupança:



(Figura 9: Infográfico de Medidas de Mitigação da Crise Energética)

5. PARTICIPAÇÃO EM REDES



A AREANATEjo integra a **RNAE – Associação das Agências de Energia e Ambiente (Rede Nacional)** e possui representação no **CEDI-AA – Conselho Estratégico para o Desenvolvimento Intermunicipal do Alto Alentejo**.

É ainda, membro do **Conselho Eco-Escolas**, da Escola de Hotelaria e Turismo de Portalegre e Escola Básica José Régio - Portalegre.

Desde 2018, a AREANATEjo integra a **Rede de Parceiros CLASSE+**, iniciativa que visa reconhecer e valorizar as entidades que se preocupam com a eficiência energética nas suas atividades, concretizando esse compromisso em ações relacionadas com o uso e promoção da etiqueta energética CLASSE+ de produtos. A etiqueta CLASSE+ permite comparar o desempenho energético de elementos da envolvente dos edifícios como janelas (e, no futuro, isolamentos, tintas, etc.) que não são abrangidos pela etiqueta energética obrigatória.

Neste âmbito, é ainda de destacar a celebração de um **Protocolo de Cooperação com a ADRAL – Agência de Desenvolvimento Regional do Alentejo**, em 2020, com o objetivo de promover a cooperação entre as duas instituições e realizar, conjuntamente, atividades de natureza técnica, de valorização profissional, de

apoio ao investimento e à competitividade empresarial, apoio na promoção da eficiência energética e ambiental, bem como a divulgação da região Alentejo, no interior e no exterior do país.

Por último, e desde 09/04/2021, a AREANATEjo integra ainda a lista de **Promotores do Pacto de Autarcas** a nível nacional. O Pacto de Autarcas para o Clima e Energia é uma iniciativa lançada pela Comissão Europeia, que reúne autoridades locais e regionais que se comprometem voluntariamente com a implementação dos objetivos da União Europeia para o clima e energia no seu território.

Os Promotores do Pacto são definidos como organizações sem fins lucrativos (associações de autoridades locais e regionais, redes, agências de energia locais e regionais, etc.), com capacidade para promover o Pacto de Autarcas e mobilizar e apoiar os seus membros e/ou os governos locais para atingir os objetivos do Pacto de Autarcas. Tomam medidas no seu território e áreas de especialização (por ex., energia, ambiente, água, ar) e a diferentes níveis de governo (por ex., europeu, nacional e regional ou local) para promover a iniciativa do Pacto de Autarcas e apoiar os seus signatários.

Em 2022, a AREANATEjo continuou a acompanhar de perto e a contribuir para a dinamização das parcerias estabelecidas, bem como a participar nas atividades de outras redes de Municípios e Agências de Energia a nível nacional e europeu.

6. CANDIDATURAS

Enunciam-se abaixo as candidaturas integradas pela AREANATEjo em 2022 a programas de financiamento nacional e comunitário:

- **Programa EURO-MED 2021-2027**

Programa de Financiamento	Taxa de Financiamento	Acronymo do Projeto	Principais objetivos/Medidas a implementar	Orçamento AREANATEJO	Aprovação
Programa EURO-MED (2.ª Call)	80%	SMART A+ MOUNT	Candidatura na área do turismo de montanha sustentável, através da criação/implementação de eco-jornadas.	272.000,00€	Em análise
Programa EURO-MED (2.ª Call)	80%	AstroTurismo	Trata-se de uma candidatura no âmbito do turismo sustentável e que, ao mesmo tempo, se propõe reduzir as emissões de gases de efeito estufa, proteger a natureza e desenvolver áreas rurais da zona Euro-MED fora da época turística alta. Para tal, tem previstas 3 etapas/ações principais: 1) Desenvolver áreas dark sky (céu escuro), introduzindo políticas e mudanças comportamentais; 2) Testar soluções para a minimização da poluição luminosa com impacto positivo integral na redução das emissões de CO ₂ ; 3) Desenvolvimento e teste de serviços/produtos de astroturismo que contribuam para o desenvolvimento económico da zona Euro-MED fora da época turística alta.	277.600,00€	Em análise
Programa EURO-MED (2.ª Call)	80%	H2-4NetZEB	Propõe-se estudar e testar a integração de sistemas de armazenamento de energia de hidrogénio em edifícios, juntamente com painéis fotovoltaicos, de modo tornar os edifícios autossuficientes e descarbonizados e minimizar as emissões de CO ₂ .	281.400,00€	Em análise
Programa EURO-MED (2.ª Call)	80%	RECinMED	Os objetivos desta candidatura são similares ao da candidatura anterior. A AREANATEJO coordenará a Tarefa que pressupõe o desenvolvimento de uma metodologia/guia/toolkit para a criação de CERs em áreas rurais. Pretende-se a implementação de uma CER em área rural (e.g. Freguesia rural).	185.767,60€	Em análise
Programa EURO-MED (2.ª Call)	80%	Streets for People	Esta é uma candidatura que utilizará e adaptará o conceito geral e as boas práticas do urbanismo tático, de modo a permitir a implementação de práticas de gestão ambiental e ações-piloto, com base na experiência e conhecimento de municípios de vários países. No caso concreto do Alto Alentejo, a implementação das ações de	252.995,00€	Em análise

			demonstração resultará na promoção da mobilidade suave, promoção da utilização de transportes públicos e deslocações a pé para a escola.		
Programa EURO-MED (2.ª Call)	80%	Rural MED Mobility	Esta candidatura tem por objetivo analisar a posição e o papel das autoridades locais no desenvolvimento de infraestruturas de carregamento de veículos elétricos na perspetiva de financiamento, conhecimento técnico e coordenação com operadoras de rede.	263.396,74€	Em análise
Programa EURO-MED (2.ª Call)	80%	RECall: Renewable Energy Communities for All	Visa promover a implementação concreta de estratégias locais e ferramentas e serviços integrados para apoiar a criação de CER nas regiões/países envolvidos, fazendo face às várias barreiras tecnológicas, legislativas e outras, juntamente com os inerentes desafios. No final do Projeto, espera-se que esteja constituída a Rede de CER no Mediterrâneo, de modo a garantir um intercâmbio contínuo de boas práticas e para permitir uma comparação das barreiras encontradas ao longo do percurso.	281.220,00 €	Em análise
Programa EURO-MED (2.ª Call)	80%	ModForMed	Este projeto é inspirado na nova Estratégia Florestal da UE até 2030, que visa fortalecer as áreas rurais de forma sustentável e inovadora através de um modelo de produção bioeconómica circular. É intenção da AREANATEJO implementar um projeto-piloto intitulado "Bosque Sustentável de Economia Circular", que inclua, por exemplo, a arborização de algumas zonas com espécies autóctones, a instalação de sistemas de controlo do bosque com sistemas de deteção de incêndios e sistemas de monitorização da capacidade de sequestro de carbono, entre outros.	338.000,00€	Em análise

- **Programa LIFE 2021-2027**

Programa de Financiamento	Taxa de Financiamento	Nome do Projeto	Principais objetivos/Medidas a implementar	Orçamento AREANATEJO	Aprovação
Programa LIFE	95%	ENTRACK	Visa capacitar as autoridades locais e regionais da região do Mediterrâneo (com especial enfoque nas áreas rurais) para conceber Planos de Transição Energética Limpa». Tem por objetivo capacitar as autoridades de conhecimentos e uma abordagem metodológica para projetar políticas e planos de transição energética de forma eficiente, com a participação ativa de todos os atores relevantes.	61.992,00€	Em análise
Programa LIFE	95%	SMART Project	Visa dotar os órgãos de poder local e regional da capacidade necessária para elaborar planos e estratégias sustentáveis para a transição energética. Para apoiar com sucesso o cumprimento das metas de energia e clima, as estratégias e planos de transição precisam de ser adaptados ao nível de inovação, ambição e contexto geográfico específico das autoridades envolvidas, com o objetivo de se atingir a neutralidade carbónica até 2050.	198.476,00€	Em análise

- **Educação Ambiental + Transversal + Aberta + Participada 2022**

Programa de Financiamento	Taxa de Financiamento	Nome do Projeto	Principais objetivos/Medidas a implementar	Orçamento AREANATEjo	Aprovação
Fundo Ambiental (Estratégia Nacional de Educação Ambiental)	70%	#BiorresiduosNAOsaoLIXO	Com recurso a uma comunicação eficaz e várias campanhas de sensibilização (físicas, passivas e digitais), a medida #BiorresiduosNAoSaoLIXO visa despertar consciências para a redução do desperdício de biorresíduos, de forma geral, e contribuir para a concretização de algumas das medidas a implementar pelos Municípios no âmbito dos Estudos para o Desenvolvimento de Sistemas de Recolha de Biorresíduos.	25.000,00€	Elegível, mas sem dotação orçamental para ser financiada

Para além da integração das candidaturas acima referidas, como Beneficiária, a AREANATEjo apoiou ainda alguns dos seus Municípios Associados na apresentação de candidaturas a outros Programas e Iniciativas (nacionais e europeus), para além dos descritos no Ponto 3.5. Prestação de Serviços, nomeadamente:

- **EU City Facility (Quarta Call)**



A EUCF – European City Facility é uma iniciativa europeia para apoiar os municípios, autoridades locais e os seus agrupamentos em toda a Europa, no desenvolvimento de conceitos de investimento para promover investimentos em energia sustentável.

Com um financiamento máximo de 60.000 Euros por candidatura, a EUCF financia serviços e atividades para apoiar o desenvolvimento de conceitos de investimento, como estudos de viabilidade (técnicos), análises de mercado, análise jurídica, económica e financeira, análise de risco e coordenação de atividades relacionadas com a promoção de investimento.

Tem como entidades elegíveis as Comunidades Intermunicipais, as Associações de Municípios, os Municípios ou agrupamentos de Municípios localizados dentro dos Estados-Membros da União Europeia, sendo que um dos critérios de elegibilidade é possuir um Plano de Ação para a Energia Sustentável/e Clima (PAES ou PAESC) aprovado politicamente e dentro de uma estratégia municipal.

A quarta (e última) Call para apresentação de candidaturas no âmbito da EUCF teve lugar em setembro de 2022, tendo a AREANATEjo apoiado os **15 Municípios** pertencentes à sub-região do Alto Alentejo na apresentação de uma **candidatura conjunta** para o Desenvolvimento do Conceito de Investimento «**Plano Estratégico para a Neutralidade Carbónica na Sub-Região do Alto Alentejo**». Neste âmbito, destacam-se os seguintes vetores a considerar: eficiência energética a nível municipal, integração das energias renováveis como complemento para a transição energética, aproveitamento dos recursos endógenos, desenvolvimento de Comunidades de Energia Renovável (CER).

- **Apoio à Renovação e Aumento do Desempenho Energético dos Edifícios de Serviços (Aviso n. 01/C13-i03/2022)**



Este Aviso teve como objetivo o financiamento de medidas que fomentem a eficiência energética e de outros recursos e que reforcem a produção de energia de fontes renováveis em regime de autoconsumo, contribuindo para a melhoria do desempenho energético e ambiental dos edifícios de serviços. Em concreto, pretendia que as medidas a apoiar conduzam, em média, a pelo menos 30% de redução do consumo de energia primária nos edifícios intervencionados, sendo este o limiar mínimo a assegurar para os Grandes Edifícios de Comércio e Serviços (GES), e contribuir para a redução em 20% do consumo de água de abastecimento nesses edifícios.

Eram beneficiários deste Aviso pessoas coletivas e singulares proprietários de edifícios de comércio e serviços do setor privado existentes, nos termos da alínea w) do artigo 3.º do Decreto-Lei 101-D/2020, de 7 de dezembro, na sua redação atual, e que exercem atividade comercial nesse edifício, incluindo as entidades que atuam na área do turismo e as entidades da Economia Social nos termos do disposto no artigo 4.º da Lei n.º 30/2013.

A AREANATEjo apoiou a submissão de **12 candidaturas** no âmbito deste Aviso:

- Lar de São Salvador da Aramenha
- Lara Casa dos Avós
- Associação Humanitária de Bombeiros Voluntários de Ponte de Sor
- Associação Humanitária de Bombeiros Voluntários de Portalegre
- Cerci Portalegre
- Santa Casa da Misericórdia de Montargil
- Santa Casa da Misericórdia de Campo Maior
- Mercearia Alentejana
- Lar e Centro de Dia Nossa Senhora da Luz de Vale do Peso
- Sporting Club Campomaiorense
- Centro Social Nossa Senhora Auxiliadora
- União das Associações de Desenvolvimento Rural de Ponte de Sor

7. CONCLUSÕES E PERSPETIVAS

O ano de 2022 representou um regresso à normalidade pós-pandemia, demonstrando também a manutenção das redes de suporte da AREANATEjo (Associados, parceiros institucionais e entidades externas). Foi mais um ano em que a AREANATEjo procurou honrar e manter os seus compromissos, procurando dar resposta, com o mesmo profissionalismo e empenho de anos anteriores, às necessidades/atividades/projetos em curso e demais respostas.

Com os resultados apresentados no presente relatório, e tendo por base a experiência de anos anteriores, positiva e encorajadora em diversas perspetivas, consideramos que a AREANATEjo tem consolidado o seu papel ativo enquanto entidade de referência e enquanto parceiro de excelência para acompanhamento da temática energética a nível regional.

Para 2023, é intuito da AREANATEjo continuar a integrar, como parceira e/ou como promotora, novas candidaturas a outros programas de financiamento, no âmbito do novo quadro comunitário, procurando novas soluções de financiamento para medidas concretas que apoiem a sustentabilidade energética e ambiental dos municípios e demais entidades, procurando igualmente sensibilizar e formar a população nas temáticas da energia, ambiente, aproveitamento dos recursos endógenos, entre outros, indo ao encontro do que é a nossa missão.

Creemos que o ano de 2023 será também um ano marcado por três grandes temáticas: a economia circular, a pobreza energética e as comunidades de energia (autoconsumo coletivo), encontrando-se a AREANATEjo a trabalhar no sentido de incorporar estas temáticas nos seus projetos/serviços, trabalhando para tal em estreita colaboração com entidades associadas e outros agentes locais, regionais, nacionais e internacionais.

8. CONTAS 2022