



areanatejo

Agência Regional de Energia e Ambiente
do Norte Alentejano e Tejo

RELATÓRIO DE ATIVIDADES 2019

ÍNDICE

1.	INTRODUÇÃO	2
2.	FUNCIONAMENTO E ESTRUTURA.....	3
2.1.	ORGANOGRAMA	3
2.2.	ÓRGÃOS SOCIAIS	4
2.3.	ASSOCIADOS.....	5
2.4.	EQUIPA	6
3.	PROJETOS E PRESTAÇÕES DE SERVIÇOS.....	7
3.1.	EFICIÊNCIA ENERGÉTICA	8
3.2.	ENERGIAS RENOVÁVEIS	14
3.3.	SENSIBILIZAÇÃO	15
3.4.	MOBILIDADE	19
3.5.	PRESTAÇÃO DE SERVIÇOS.....	21
4.	PROMOÇÃO E DIVULGAÇÃO	24
5.	PARTICIPAÇÃO EM REDES.....	26
6.	CANDIDATURAS.....	28
7.	CONCLUSÕES E PERSPETIVAS	30

1. INTRODUÇÃO

A AREANATEJO – Agência Regional de Energia e Ambiente do Norte Alentejano e Tejo tem por missão contribuir para a eficiência energética e para o melhor aproveitamento dos recursos energéticos endógenos, desenvolvendo projetos e métodos e disseminando as melhores técnicas e procedimentos com vista à utilização racional da energia e dos recursos e à preservação do ambiente, tendo em vista a promoção de um desenvolvimento local sustentável, concretamente, para a obtenção de uma maior eficiência energética e melhor desempenho ambiental dos Municípios seus associados.

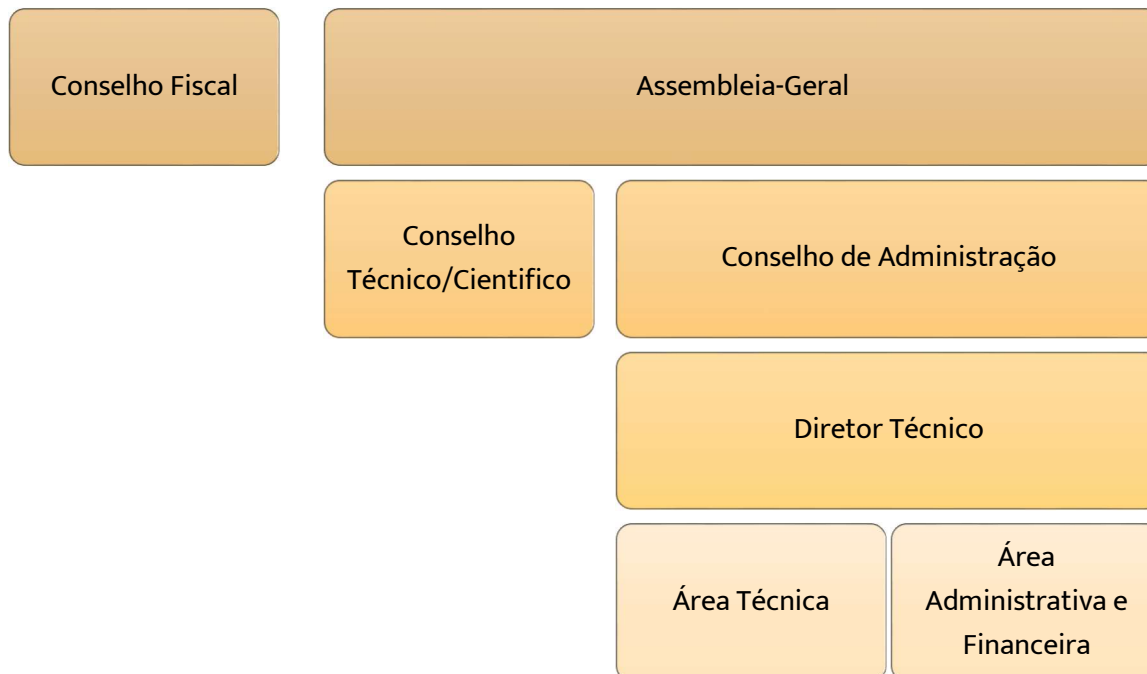
Na prossecução destes objetivos, a AREANATEJO tem como linhas estratégicas de atuação:

- Apoiar os seus associados, agentes económicos e cidadãos na gestão da energia e dos recursos;
- Caracterizar o desempenho energético-ambiental do Alto Alentejo e avaliar a aptidão para o desenvolvimento dos recursos energéticos endógenos;
- Promover a introdução de tecnologias energéticas eficientes e de tecnologias de energias renováveis no Alto Alentejo;
- Promover a AREANATEJO enquanto parceiro na promoção da eficiência energética e ambiental nos sectores com maiores consumos de energia, nomeadamente: transportes, edifícios e indústria;
- Informar e sensibilizar os cidadãos para a utilização racional de energia e de recursos bem como para a importância da proteção do ambiente;
- Monitorizar as práticas energéticas e ambientais do Alto Alentejo.

A AREANATEJO foi criada em 2002 e resultou da iniciativa e esforço conjunto das autarquias pertencentes à então AMNA – Associação de Municípios do Norte Alentejano, agora CIMAA – Comunidade Intermunicipal do Alto Alentejo, com o objetivo de promover a utilização dos recursos endógenos e das energias renováveis, garantindo o desenvolvimento da região.

2. FUNCIONAMENTO E ESTRUTURA

2.1. ORGANOGRAMA



2.2. ÓRGÃOS SOCIAIS

Assembleia Geral

- **Presidente:** Município de Arronches
Representado pela Presidente Fermelinda Carvalho
- **1.º Secretário:** Município do Crato
Representado pelo Vereador João Farinha
- **2.º Secretário:** Município de Avis
Representado pela Vereadora Inês Fonseca

Conselho de Administração

- **Presidente:** Município de Ponte de Sor
Representado pelo Presidente Hugo Hilário
- **Vice-Presidente:** Município de Gavião
Representado pelo Presidente José Pio
- **Secretário:** Município de Marvão
Representado pelo Presidente Luís Vitorino
- **1.º Vogal:** Município de Avis
Representado pelo Presidente Nuno Silva
- **2.º Vogal:** Município de Portalegre
Representado pelo Vereador Nuno Lacão

Conselho Fiscal

- **Presidente:** Município do Monforte
Representado pelo Vereador Fernando Saião
- **Secretário:** Município de Elvas
Representado pelo Vereador Cláudio Carapuça
- **Relator:** Município de Portalegre
Representado pelo Vereador João Nuno Cardoso

2.3. ASSOCIADOS

- Câmaras Municipais:
 - Alter do Chão
 - Arronches
 - Avis
 - Campo Maior
 - Castelo de Vide
 - Crato
 - Elvas
 - Fronteira
 - Gavião
 - Marvão
 - Monforte
 - Nisa
 - Portalegre
 - Ponte de Sor
 - Sousel
- CIMAA – Comunidade Intermunicipal
- NERPOR – Associação Empresarial
- EDP Distribuição



2.4. EQUIPA



Diamantino Conceição

- Diretor Técnico
- Licenciatura em Engenharia Eletrotécnica
- Gestor de Projetos
- Elaboração de Projetos de Especialidade
- Gestor Energético Municipal



Hélia Pereira

- Técnica de Ambiente
- Licenciatura em Engenharia do Ambiente
- Gestão e implementação de Projetos (eficiência energética, energias renováveis, gestão de resíduos e ambiente)
- Gestora Energética Municipal



Ana Lacão

- Técnica de Comunicação e Relações Internacionais
- Licenciatura em Relações Internacionais
- Gestão administrativa e de fundos comunitários
- Responsável pela área de comunicação, sensibilização e divulgação



Hugo Saldanha

- Técnico de Energias Renováveis e Ambiente
- Licenciatura em Engenharia das Energias Renováveis e Ambiente
- Gestão e implementação de Projetos (eficiência energética, iluminação pública, energias renováveis)
- Gestor Energético Municipal



Rafael Ceia

- Técnico de Energias Renováveis e Ambiente
- Licenciatura em Engenharia das Energias Renováveis e Ambiente
- Implementação de Projetos (eficiência energética, iluminação pública, energias renováveis)
- Gestor Energético Municipal



Ana Madeira

- Técnica de Energias Renováveis e Ambiente
- Licenciatura em Engenharia das Energias Renováveis e Ambiente
- Implementação de Projetos (eficiência energética, iluminação pública, energias renováveis)

3. PROJETOS E PRESTAÇÕES DE SERVIÇOS

Tendo por base o trabalho efetuado em anos anteriores, e de forma a colaborar com os diversos Municípios e demais Associados no cumprimento dos planos e metas estabelecidos, foi objetivo da AREANATEjo durante o ano de 2019 dar continuidade à estratégia regional centrada nas temáticas da energia e do ambiente.

A AREANATEjo tem vindo, ao longo dos últimos anos, a estabelecer contactos diretos com cada um dos seus Associados com o objetivo de conhecer as suas necessidades e/ou interesses nas suas áreas de atuação, delineando tarefas e planeando a implementação de projetos em cada um dos vetores estratégicos enquadrados nas diferentes áreas temáticas.

Paralelamente, e de acordo com o proposto em Plano de Atividades para o ano de 2019, a AREANATEjo procurou promover as suas atividades e serviços, no sentido de dar resposta às necessidades dos seus associados e, simultaneamente, alargar a sua rede de parceiros ao nível dos diversos setores económicos (indústria, agricultura, comércio, transportes e serviços).

Procurou igualmente promover a diversidade das suas atividades e ações, com o objetivo de garantir a sua sustentabilidade (e.g.: elaboração de estudos, prestação de serviços, implementação de projetos demonstrativos, organização e participação em eventos, entre outros).

No âmbito da sua participação em redes (RNAE – Associação das Agências de Energia e Ambiente e IPES – Instituto Português de Energia Solar), a AREANATEjo teve também oportunidade de acompanhar, no ano transacto, as suas atividades e projetos a nível nacional.

Assim, a sua estratégia de atuação em 2019 manteve a divisão em áreas temáticas, associadas a uma componente de divulgação e de sensibilização, estando abrangidos rumos de atuação concretos (vetores estratégicos) divididos da seguinte forma: (1) **Energia** (Eficiência Energética na Iluminação Pública, Frotas

Municipais e Edifícios Públicos; e Energias Renováveis), (2) **Ambiente** (Pegada Hídrica e Gestão de Recursos) e (3) **Sensibilização**.

Como resultado, destacou-se o desenvolvimento de diversos projetos, enquadrados nos diferentes vetores estratégicos supramencionados, nomeadamente:

3.1. EFICIÊNCIA ENERGÉTICA

AudiCoBT - Auditorias Comerciais aos Locais de Consumo em Baixa Tensão

Acompanhamento dos locais de consumo em baixa tensão com melhorias ao nível dos contratos com os comercializadores de energia elétrica e também com a promoção de uma utilização mais racional de energia.

Neste âmbito, destaca-se a análise efetuada pela AREANATEjo à seguinte documentação/regulamentação:

- Nova delimitação territorial dos contratos de concessão da rede de distribuição em baixa tensão

Os municípios do Alto Alentejo estão abrangidos pela área territorial que contempla a Lezíria do Tejo a Área Metropolitana de Lisboa o Alentejo Central o Alentejo Litoral o Baixo Alentejo e o Algarve, resultando num custo unitário operacional de 68,08 euros – o valor mais baixo das três áreas territoriais apresentadas.

Em paralelo, e tendo em consideração que cabe ao Governo a preparação das peças do procedimento tipo a serem utilizadas para lançamento dos procedimentos, a ERSE, elaborou ainda propostas para os aspetos e parâmetros que importa fixar no programa de concurso tipo e no caderno de encargos tipo para a atribuição de concessão da atividade de exploração das redes de distribuição de eletricidade em BT.

- Consulta Pública lançada pela ERSE referente à Proposta de Plano de Desenvolvimento e Investimento na Rede de Distribuição de Eletricidade para o período 2019-2023

Como princípio do PDIRD-E 2018, é importante realçar o desenvolvimento da rede de distribuição em AT e MT, com o objetivo de assegurar a alimentação das cargas e a ligação de produtores, com o intuito de ir ao encontro de uma maior satisfação dos consumos previstos em condições técnicas adequadas e de acordo com as exigências regulamentares.

- Decreto-Lei n.º 76/2019 - Alteração aos princípios gerais relativos à organização e ao funcionamento do sistema elétrico nacional

Este documento tem como base a alteração do regime jurídico aplicável ao exercício das atividades de produção, transporte, distribuição e comercialização de energia elétrica e à organização dos mercados de eletricidade. Com a publicação deste decreto-lei, o Governo altera significativamente o Decreto-Lei n. 172/2006, possibilitando a existência de leilões para todas as modalidades de produção de energia e conferindo a possibilidade de desagregar a rede de iluminação pública dos novos contratos de concessão, permitindo aos Municípios a tomada de decisão neste aspeto.

ILUPub - Melhoria da eficiência energética da iluminação pública

No âmbito deste Projeto, foi efetuado o acompanhamento da remodelação da rede de iluminação pública da vila de Marvão, com a substituição da fonte de luz existente em 145 luminárias, por uma fonte de luz LED (Retrofit), num investimento de 60.000 Euros. Esta ação permitirá reduzir o consumo anual de cerca de 64.000 kWh de energia elétrica (6,4% do consumo total da IP do Município de Marvão), evitando a emissão de mais de 30 toneladas de CO₂ para a atmosfera e reduzindo os custos anuais com energia elétrica em mais de 10.700 euros.

Ainda neste domínio, e integrada no serviço de gestão energética municipal, foi efetuada a substituição dos sistemas de iluminação existentes no Castelo de Marvão, nomeadamente através da aquisição, instalação e manutenção de equipamentos com maior eficiência energética (104 projetores LED).

PIEE-IPSS - Programa Integrado de Eficiência Energética para IPSS

A medida PIEE IPSS – Programa Integrado de Eficiência Energética para as IPSS teve como principal objetivo sensibilizar e formar os colaboradores de IPSS para a temática da Eficiência Energética, através da criação e da capacitação de uma rede de Coordenadores Internos de Energia (CIE).

Esta medida foi promovida pela RNAE no âmbito do Plano de Promoção da Eficiência no Consumo de Energia Elétrica (PPEC 2017-2018), aprovado pela ERSE – Entidade Reguladora dos Serviços Energéticos e contou com a colaboração da AREANATEjo, que a implementou na sua área de atuação.

A cerimónia de entrega de prémios no âmbito deste Projeto decorreu dia 4 de dezembro, em Espinho, integrada no Encontro Nacional das Agências de Energia e Ambiente (ENAEA2019), sendo que destacamos, na nossa área de atuação, a menção honrosa recebida pelo Centro de Bem Estar Social de Reguengo, no valor de 500€, para implementação de medidas de melhoria da eficiência energética.

Freguesias + Eficientes

A medida Freguesias+Eficientes – Freguesias pela Eficência Energética foi promovida igualmente pela RNAE – Associação das Agências de Energia e Ambiente (Rede Nacional), tendo contado com a colaboração da AREANATEjo, que articulou a sua implementação nos Distritos de Portalegre e Évora.

O objetivo principal da medida foi dotar as Juntas/Uniões de Freguesia de princípios de gestão energética das suas instalações, o que se traduzirá em vantagens ambientais e económicas. O projeto incluiu ainda um concurso que pretendeu distinguir as Juntas/Uniões de Freguesia que conseguiram alcançar as maiores reduções nos seus consumos energéticos, servindo assim de exemplo para divulgação a nível nacional.

A cerimónia de entrega de prémios no âmbito deste Projeto decorreu igualmente no dia 4 de dezembro, em Espinho, integrada no ENAEA2019, sendo que destacamos o 3.º escalão (Juntas/Uniões de Freguesia

com menos de 5.000 habitantes), onde foram premiadas as seguintes Juntas de Freguesia, que contaram com o apoio da AREANATEjo:

- 1.º lugar – Junta de Freguesia Monte da Pedra (Crato) – Prémio no valor de 3.000€
- 2.º lugar – Junta de Freguesia de Esperança (Arronches) – Prémio no valor de 2.000€
- 3.º lugar – Junta de Freguesia de Foros de Arrão (Ponte de Sor) – Prémio no valor de 1.250€
- Menção Honrosa – Junta de Freguesia de Mora – Prémio no valor de 500,00€

EduFootprint – Melhoria da Eficiência Energética nas Escolas

Este projeto, aprovado no âmbito do Programa INTERREG MED, teve por objetivo principal a melhoria da gestão energética e da redução da pegada ecológica em Escolas Públicas pertencentes à região do Mediterrâneo, bem como a dinamização de campanhas de formação, informação e sensibilização no âmbito desta temática. Com vista a cumprir com o objetivo supramencionado, a AREANATEjo envolveu neste Projeto 10 Escolas pertencentes a 10 Municípios do Alto Alentejo. No seu âmbito, foram dinamizadas campanhas de informação e sensibilização junto da comunidade escolar, bem como implementadas medidas de melhoria da eficiência energética, nomeadamente: substituição dos sistemas de iluminação por mais eficientes, instalação de sistemas de climatização a biomassa e instalação de equipamentos de monitorização dos consumos de energia (smart meters).

Para além destas ações, a AREANATEjo contribuiu também para o desenvolvimento da Calculadora EduFootprint, disponível no Google Play, bem como para a elaboração de vídeos com os alunos/turmas de algumas das Escolas envolvidas, sob a forma de «storytelling», acerca do ciclo de vida dos produtos (e.g. plástico, vidro, papel), disponíveis no canal do Youtube da AREANATEjo (<https://www.youtube.com/channel/UC6O1uNq88MLRIsSMZEoW5sw>), tendo ainda produzido e distribuído pelas Escolas/Turmas participantes alguns kits de sensibilização (mochila, garrafa térmica e bloco de notas).

No ano transacto, a AREANATEjo organizou, conjuntamente com o parceiro espanhol (COIIAC - Colegio Oficial de Ingenieros Industriales de Andalucía Occidental) uma das últimas ações do Projeto EduFootprint: um evento transnacional, que pretendeu promover a troca de experiências no âmbito de projetos direcionados para as Escolas, a nível europeu, fomentando assim algumas sinergias.

ENERJ – Ações Conjuntas para a Eficiência Energética

O Projeto ENERJ - Ações Conjuntas para a Eficiência Energética, cofinanciado pelo Programa INTERREG MED 2014-2020 teve como principais objetivos aumentar e melhorar a coordenação e o desempenho dos Planos de Ação para a Energia Sustentável e de outros planos energéticos no que diz respeito à consecução dos objetivos europeus e nacionais em matéria de eficiência energética, defendendo que, para alcançar efeitos tangíveis em relação à eficiência energética em edifícios públicos, as políticas e ações precisam ser coordenadas e adaptadas às necessidades territoriais.

Coordenado pela Anatoliki S.A. - Agência de Desenvolvimento das Autoridades Locais de Salónica, contou com mais 10 parceiros provenientes de Itália, Chipre, Espanha, Malta, Croácia, Eslovénia, Albânia e Portugal, de entre os quais a AREANATEjo e a CIMAA, que implementaram as suas ações na região Alto Alentejo.

No seu âmbito, foi desenvolvida uma plataforma/base de dados agregadora dos dados provenientes das medidas de eficiência energética adotadas pelos Municípios no âmbito dos PAES ou outros Planos Energéticos Locais (<https://enerj.interreg-med.eu/news-events/news/detail/actualites/enerj-web-platform/>), bem como desenvolvido um Guia de Ações Conjuntas para a Eficiência Energética, que define uma metodologia comum para testar ações conjuntas.

Também no seu âmbito, a AREANATEjo procedeu à atualização/elaboração de novas Matrizes Energéticas Municipais para a sub-região Alto Alentejo, demonstrando o desempenho energético da região, caracterizando e quantificando os consumos energéticos, por setor de atividade (doméstico, indústria, serviços, agricultura, transportes, etc.) e por forma de energia (energia elétrica, gás natural, derivados do petróleo, etc.),

extrapolando a sua tendência evolutiva até 2050. Foram desenvolvidas 15 Matrizes Energéticas da Sustentabilidade Energética e Climática (estáticas e prospetivas) individuais, para cada um dos Municípios pertencentes à sub-região Alto Alentejo, e uma Matriz Energética Global. Estas podem também ser consultadas online em: <http://areanatejo.irradiare.com>.

No ano transacto, e para além da produção das referidas Matrizes, a AREANATEjo dinamizou a Conferência Final do Projeto, em Portugal, conjuntamente com o Projeto STEPPING, tendo também dinamizado quatro sessões de formação que visaram dotar os participantes de conhecimentos e ferramentas que permitem um correto e eficaz planeamento de ações conjuntas para a eficiência energética em edifícios públicos, numa abordagem conjunta de planeamento estratégico.

STEPPING – Apoio ao Desenvolvimento e Implementação de Contratos de Performance de Energia

Este projeto, aprovado no âmbito do Programa INTERREG MED, procurou apoiar o desenvolvimento e implementação de Contratos de Performance de Energia e o desenvolvimento de ações em matéria de eficiência energética em edifícios públicos. A AREANATEjo, desenvolveu, no seu âmbito, uma ação-piloto no âmbito da medição e instalação de dispositivos de monitorização de consumos energéticos em 12 edifícios públicos municipais, cujos dados são integrados numa plataforma comum, em tempo real.

Foram igualmente desenvolvidos diagnósticos energéticos aos 12 edifícios, com vista a identificação dos seus padrões de consumo de energia e respetivos encargos. Como resultado principal destes diagnósticos, foram identificadas 61 medidas de melhoria da eficiência energética que se centram essencialmente em cinco áreas principais: 1) Produção de água quente sanitária através do uso de energias renováveis (biomassa); 2) melhoria dos sistemas de climatização; 3) Instalação de baterias de condensadores para compensar o fator de potência; 4) Instalação de sistemas solares fotovoltaicos para autoconsumo; 5) Melhoria dos sistemas de iluminação.

Com um investimento global de cerca de 725.000 euros, a implementação destas medidas permitirá obter uma significativa redução do consumo de energia o que se traduz numa redução anual de aproximadamente 194.000 Euros, apresentando um período de retorno simples de 3,7 anos (sem financiamento). A AREANATEjo também desenvolveu um Plano de Investimentos, apoiado nos resultados dos diagnósticos energéticos.

3.2. ENERGIAS RENOVÁVEIS

BIOMASSTEP - Desenvolvimento e transferência de tecnologia inovadora para análise da qualidade da biomassa endógena nas regiões transfronteiriças

Este projeto, aprovado no âmbito do Programa INTERREG POCTEP, procurou o desenvolvimento de uma metodologia inovadora para análise da qualidade da biomassa endógena nas regiões transfronteiriças e posterior transferência de conhecimentos da ferramenta desenvolvida para melhorar a capacidade inovadora das empresas.

No seu âmbito, e com o objetivo de dar continuidade às ações desenvolvidas no âmbito dos Projetos ALTERCEXA e BIOATLAS na região Alto Alentejo, a AREANATEjo contratou serviços para elaboração de mapa setorial e empresarial das indústrias produtoras, de tratamento e de distribuição de biomassa e caracterização do mercado de biocombustíveis e de equipamentos térmicos no âmbito do projeto BIOMASSTEP.

No ano transacto, e concluindo as ações do Projeto, a AREANATEjo organizou, em setembro de 2019, um Workshop de Formação e Internacionalização do Projeto, com o objetivo de difundir os seus principais fundamentos e apresentar/demonstrar os equipamentos disponíveis para a tecnologia NIRS.

Paralela a este evento, e igualmente promovida no âmbito do Projeto BIOMASSTEP, foi também dinamizada, dias 11, 12 e 13 de setembro de 2019, no Campus Politécnico de Portalegre, a 3.ª edição da Mostra Tecnológica Bioenergia Portugal, a qual contou com a participação de 16 expositores.

Por último, a AREANATEjo contratou o design gráfico de um documento produzido no âmbito da Atividade 4 - Procura de financiamento para a aquisição de tecnologia por parte das empresas interessadas: Documento com programas de financiamento europeus, espanhóis e portugueses abertos de janeiro a dezembro 2019, e cujo download pode ser efetuado no link: <https://www.biomassstep.es/wp-content/uploads/2019/12/Programas-de-financiamento-abertos-no-ano-2019-VFinal.pdf>.

3.3. SENSIBILIZAÇÃO

GaME – Ganha a Melhor Escola

Promovida pela S.Energia - Agência Regional de Energia para os concelhos do Barreiro, Moita e Montijo, no âmbito do PPEC 2017-2018, da ERSE, esta Medida procurou envolver os alunos na gestão de energia da sua escola, fornecendo ferramentas que lhes permitam realizar auditorias energéticas à escola, acompanhar os consumos de energia e implementar medidas de melhoria no uso da energia. No ano de 2019, teve lugar a 2.ª edição da Medida, que contou com a participação de 2 Escolas pertencentes aos Distrito de Portalegre (Centro Escolar de Arronches e Escola Secundária D. Sancho II (Elvas)).

As equipas vencedoras foram anunciadas no evento final da Medida, que teve lugar dia 22 de maio, no Fórum Cultural José Figueiredo, na Baixa da Banheira, e pretendeu distinguir as equipas vencedoras nas 2 edições. Complementarmente, os alunos tiveram oportunidade de experienciarem várias dinâmicas relacionadas com as temáticas da energia e do ambiente, dinamizadas pelas Agências de Energia e Ambiente parceiras do Projeto, de entre as quais se destaca o jogo «Bingo da Energia», dinamizado pela AREANATEjo.

Na sessão da tarde, foram apresentados alguns projetos em desenvolvimento pelas Agências de Energia presentes (nomeadamente o Projeto EduFootprint – Cálculo da Pegada Ecológica em Escolas do Mediterrâneo, por parte da AREANATEjo), tendo-se seguido a apresentação dos resultados do jogo GaME, que contou com a participação de 74 equipas de diversas escolas do país. Aqui destacamos a distinção da equipa da Escola Secundária D. Sancho II, em Elvas, com o terceiro lugar, premiada com um vale no valor de 500€, para apoio à implementação de medidas de eficiência energética.

Comemoração de Dias Temáticos

Para além deste projeto, e em matéria de sensibilização, a AREANATEjo procurou, em 2019, promover a celebração de dias temáticos, em parceria com alguns dos seus Municípios associados.

Assim, destacamos:

- Hora do Planeta 2019



A Hora do Planeta é uma iniciativa da WWF que começou em 2007 em Sidney, na Austrália, quando 2,2 milhões de pessoas e mais de 2.000 empresas apagaram as luzes por uma hora numa tomada de posição

contra as alterações climáticas. Um ano depois, a Hora do Planeta tornou-se um movimento de sustentabilidade global, com mais de 50 milhões de pessoas em 135 países a mostrarem o seu apoio a esta causa ao desligarem simbolicamente as suas luzes, durante uma hora.

Neste âmbito, a AREANATEjo convidou os Municípios seus associados a associarem-se a esta iniciativa, apagando as luzes de um edifício/monumento icónico das 20h30 às 21h30 de Sábado, dia 30 de março de 2019.

Acederam a este desafio os seguintes Municípios pertencentes ao Distrito de Portalegre:

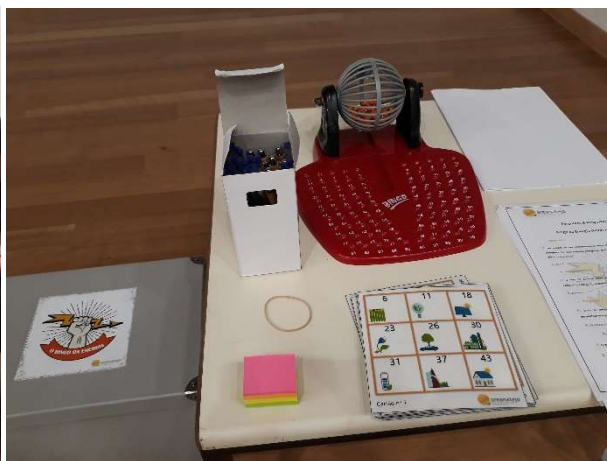
- ✓ **Avis**, desligando as luzes de alguns dos espaços mais emblemáticos da sede de Concelho, como o Edifício dos Paços do Concelho, o Largo do Convento, as Portas do Arco e do Anjo, a Muralha e a Igreja do Convento de S. Bento de Avis;
- ✓ **Campo Maior**, desligando luzes do edifício dos Paços do Concelho;
- ✓ **Castelo de Vide**, desligando a iluminação da Praça D. Pedro V, do Castelo e da Igreja de Nossa Senhora da Penha;
- ✓ **Portalegre**, desligando as luzes do edifício dos Paços do Concelho

○ **Dia Nacional da Energia 2019**

O Dia Nacional da Energia assinalou-se a 29 de maio. A celebração desta data visa alertar a população para a necessidade de adotar medidas de eficiência energética.

Assim, e indo ao encontro da missão da AREANATEjo, nomeadamente informar e sensibilizar os cidadãos para a utilização racional de energia e de recursos bem como para a importância da proteção do ambiente, a AREANATEjo decidiu assinalar a data junto da comunidade escolar, tendo sido escolhido o Centro Escolar de Sousel para dinamização de uma atividade: **Bingo da Energia**.

A ideia passou por promover uma atividade lúdica e de aprendizagem, visando sensibilizar os alunos para a importância de um consumo de energia mais responsável e consciente.



○ **Dia Mundial do Ambiente 2019**

O Dia Mundial do Ambiente assinalou-se a 5 de junho (4.ª Feira).

A celebração desta data visa alertar a população para a necessidade de adotar medidas de proteção e preservação do ambiente.

Indo ao encontro da missão da AREANATEjo, nomeadamente informar e sensibilizar os cidadãos para a utilização racional de energia e de recursos bem como para a importância da proteção do ambiente, a AREANATEjo decidiu assinalar a data junto da comunidade escolar, tendo sido escolhido o Centro Escolar de Nisa para dinamização de uma atividade: **Peddy-Paper do Ambiente**.

A ideia passa por promover uma atividade lúdica e de aprendizagem, visando sensibilizar os alunos para a importância de um consumo de recursos mais responsável e consciente.





3.4. MOBILIDADE

UrbanSol Euroace - Rede de Urbanismo Sustentável e Inteligente na região EUROACE

Este projeto, aprovado no âmbito do Programa INTERREG POCTEP, é coordenado pela AGENEX (Agência de Energia da Extremadura – Espanha) e tem por objetivos promover o desenvolvimento local sustentável, apoiar a transição para uma economia com baixas emissões de carbono e fomentar a autossuficiência energética.

No seu âmbito, sob a coordenação da AREANATEjo, foi desenvolvida a «Metodologia URBANSOL», um instrumento prático à disposição dos municípios, no qual são descritos os pontos a seguir para a recolha das necessidades de cada município, apresentando-se igualmente formas de responder às ditas necessidades em matéria de desenvolvimento sustentável, com uma adequada programação e atribuição de recursos.

Com base na Metodologia acima referida, e sob coordenação da AREANATEjo, foram desenvolvidos os Planos de Ação para o Desenvolvimento Interurbano Inteligente e Sustentável (PADISI) dos Municípios de Arronches, Campo Maior, Castelo de Vide, Elvas e Marvão, no âmbito dos quais foram identificadas áreas prioritárias de intervenção, que estão na base da implementação das seguintes ações municipais sustentáveis: (1) criação de caminhos verdes, (2) promoção da eficiência energética na iluminação pública e (3) instalação de pontos de carregamento para veículos elétricos.

Ainda no seu âmbito, e em 2019, foram dinamizadas pela AREANATEjo duas ações de formação presenciais dirigidas a técnicos municipais, as quais contaram com o envolvimento e participação de todos os parceiros, tendo a organização das mesmas, em Portugal, ficado a cargo da AREANATEjo. Tendo em conta a dispersão geográfica das entidades, a formação foi implementada no território português em dois momentos distintos: i) dia 7 de maio de 2019, em Portalegre, com o envolvimento dos técnicos angariados pela AREANATEjo, CIMAA, CIMAC e Município de Portalegre, e ii) dia 10 de maio de 2019, em Vagos, com o envolvimento dos técnicos angariados pelo Município de Vagos, Município do Fundão, Município de Ovar e Município da Batalha.

Incentivo pela introdução no consumo de veículos de baixas emissões - apoio à apresentação de candidaturas no âmbito do Fundo Ambiental

O Programa de Apoio à Mobilidade Elétrica na AP visa apoiar a aquisição, de forma faseada e por substituição de veículos com mais de 10 anos. O programa teve o seu início em 2014, tendo a AREANATEjo enviado para os Municípios seus associados, em agosto de 2019, informação referente à 3.ª Fase do referido programa.

Nesta fase está previsto o financiamento da contratação de 600 veículos elétricos para substituição de veículos com mais de 10 anos dos Municípios, sendo dada prioridade aos veículos destinados ao serviço de apoio logístico de Agrupamentos de Centros de Saúde (ACES), integrados no Serviço Nacional de Saúde.

A nível de tipologia de operações, salienta-se, entre outras, a aquisição, em regime de locação operacional ou financeira, de VE ligeiros de passageiros ou comerciais (categorias N1 ou M1) por um período mínimo de 48 meses, apenas para veículos cujo valor total de aquisição não exceda os 62.500 EUR acrescidos de IVA à taxa legal em vigor; bem como a aquisição e instalação de postos de carregamento destinados aos VE identificados no ponto anterior.

Face ao acima exposto, a AREANATEjo apoiou a elaboração de candidaturas ao presente Aviso do Fundo Ambiental, para os Municípios de Fronteira, Gavião (aquisição de um veículo elétrico e instalação do associado posto de carregamento, em cada um), Marvão e Monforte (apenas aquisição de um veículo elétrico, cada).

3.5. PRESTAÇÃO DE SERVIÇOS

Com o objetivo de dar o devido apoio aos seus associados, bem como à sua região, a AREANATEjo tem em curso o desenvolvimento de projetos técnicos relacionados com a necessidade de cumprimento de regulamentação aplicável nas temáticas da energia e do ambiente, nomeadamente, a obrigatoriedade de certificar energeticamente todos os edifícios públicos, a necessidade de elaborar auditorias energéticas para melhorar o desempenho energético-ambiental e a necessidade de dispor de apoio ao nível da elaboração e/ou acompanhamento de projetos de especialidades de engenharia.

É nesta ótica que temos em curso, de ano para o ano, os projetos AuditEnER – Auditorias Energéticas a Edifícios Municipais, CertEnER – Certificação energética de Edifícios, SPECs – Projetos de Especialidades, GEM – Gestão Energética Municipal (atualmente prestada nos Municípios de Alter do Chão, Campo Maior, Crato, Marvão, Portalegre e Sousel), Exploração de Instalações Elétricas (Município de Marvão, Agrupamento de Escolas de Sousel e empresa Bohus Biotech (Sousel)).

No que diz respeito em concreto ao ano de 2019 (e para além dos Projetos acima mencionados), destacamos ainda algumas prestações de serviços que permitiram à AREANATEjo diversificar as suas receitas e manter a sua autonomia financeira, angariando simultaneamente novos parceiros:

- Prestação de Serviços para elaboração dos projetos e planos para implementação de medidas de eficiência energética no edifício da CIMAC (Évora);
- Serviço de responsabilidade de exploração das Instalações Elétricas Municipais do Município de Marvão;
- Fiscalização da Empreitada de Promoção de Habitação Social de Qualidade (reabilitação de 7 edifícios no Concelho de Gavião);
- Fiscalização da Empreitada de Construção da Incubadora de Empresas Não Tecnológicas de Gavião;
- Fiscalização do Eco-Glamping de Gavião;
- Serviços de assessoria técnica ao Projeto RAMSAT - Revitalizing Remote and Mountainous areas through Sustainable Alternative Tourism (CIMAA);
- Apoio à submissão de candidaturas no âmbito do Aviso ALT20-04-2019-56 - Eficiência Energética na Habitação Social:
 - Processo de certificação energética das frações que constituem o Bairro Social do Crato (avaliação “ex-ante”) nos casos em que não constitui obrigação legal, sito na Rua D. Manuel I, Rua Salgueiro Maia e Rua Melo Antunes, vila do Crato;
 - Avaliação Ex-Ante – Processo de Certificação Energética do Bairro Social de Flor da Rosa” nos casos em que não constitui obrigação legal para as frações a intervir, sito na Avenida do Condestável, em Flor da Rosa;

- Avaliação Ex-Ante – Processo de Certificação Energética do Bairro Social de Monte da Pedra” nos casos em que não constitui obrigatoriedade legal para as frações a intervir, sito na Tapada das Encarreiradas, em Monte da Pedra;
- Avaliação “Ex-Ante” – Execução de Auditorias Energéticas para Atualização dos 38 Certificados Energéticos do Bairro das Corunheiras (Évora)”
- Apoio à submissão de candidaturas no âmbito do Aviso ALT20-03-2019-53 - Eficiência Energética – Instituições Particulares de Solidariedade Social (IPSS):
 - Santa Casa da Misericórdia de Montargil
 - Santa Casa da Misericórdia do Crato
 - A Anta - Associação Cultural e de Desenvolvimento da Beirã
 - Santa Casa da Misericórdia de Avis
 - Santa Casa da Misericórdia de Fronteira
 - Santa Casa da Misericórdia de Campo Maior
 - Santa Casa da Misericórdia de Nisa
- Apoio à submissão de candidaturas no âmbito do aviso ALT20-03-2017-27 – Eficiência Energética e Energias Renováveis:
 - Museu de Arte Contemporânea de Elvas;
 - Viana do Alentejo;
 - Pavilhão Municipal de Fronteira

4. PROMOÇÃO E DIVULGAÇÃO

Das ações propostas para 2019, e no que diz respeito às ações relacionadas com o funcionamento e a estrutura da AREANATEjo, nomeadamente ao nível da promoção e divulgação, foram concretizadas as seguintes:

- Promoção da visibilidade e credibilidade da AREANATEjo nos seus trabalhos, nomeadamente através da divulgação nos meios de comunicação social de âmbito local, regional e nacional, bem como em websites temáticos, website institucional e nas redes sociais (Facebook e LinkedIn). Aqui, destacamos a inscrição no Diretório da **Plataforma Ambiente Portugal**:



The screenshot shows the website 'AMBIPOR II - AMBIENTE PORTUGAL'. It features a navigation menu with 'Entidades' selected. Below the menu, there is a section titled 'SETORES DE ACTIVIDADE' with a table of data:

SETORES DE ACTIVIDADE	ÁREAS DE ACTIVIDADE	INTERESSES DE COOPERAÇÃO E COOPETIÇÃO	TEMÁTICAS DE COOPERAÇÃO E COOPETIÇÃO
INVESTIGAÇÃO & DESENVOLVIMENTO 15 entidades	COMUNICAÇÃO (MÉDIA, PUBLICIDADE, ETC) 13 entidades	SOCIEDADES DE ADVOGADOS 3 entidades	OUTRO 28 entidades
			DESIGN 5 entidades

Below the table, there is a card for 'AREANATEJO - AGÊNCIA REGIONAL DE ENERGIA E AMBIENTE DO NORTE ALENTEJANO E TEJO'. The card includes the AREANATEjo logo, a photo of people working, and text describing the agency as a private entity without profit motives, focused on energy efficiency and environmental protection. A 'VER MAIS' link is provided.

- Promoção da AREANATEjo como entidade competente, inovadora e empreendedora nas temáticas da energia e do ambiente junto dos diversos sectores económicos da região (indústria, agricultura, comércio e serviços);
- Participação em feiras e eventos ligados às temáticas da energia, do ambiente e da mobilidade, com destaque para as seguintes:

○ **Air Summit 2019, maio-junho de 2019, Ponte de Sor**



○ **ENERTECH 2019, outubro de 2019, Sabugal**



- Apoio à dinamização de ações de sensibilização dirigidas a vários públicos-alvo, no âmbito das temáticas da energia, ambiente, energias renováveis, mobilidade, entre outras, com destaque para as seguintes:

- **Workshop «Sou GLE, e agora?»**, promovido pela ADENE, em Portalegre, no âmbito do Programa Eco.AP, dia 21 de maio de 2019;
- **Primeira Mostra de Economia Circular**, promovida pelo Instituto Politécnico de Portalegre, em julho de 2019;
- **Encontro Nacional das Agências de Energia e Ambiente 2019**, promovido pela RNAE, em dezembro de 2019.

- Demonstrando a preocupação com o ambiente e com a necessidade de se reduzir o consumo de produtos fabricados com plástico, a AREANATEjo optou, no ano transacto, pela produção/aquisição de **material de merchandising ecológico**, utilizado nas diversas ações de sensibilização e eventos organizados no âmbito dos Projetos acima mencionados. Assim, foram produzidos, entre outros, cadernos e canetas em papel reciclado, copos em fibra de bambu (laváveis e reutilizáveis) e sacos dobráveis em material ecológico (laváveis e reutilizáveis):



- Por último, e em jeito de conclusão, podemos afirmar que a AREANATEjo primou pela diversidade de ações, incidindo em vários públicos-alvo, tendo procurado divulgar iniciativas, boas práticas e avisos de concurso/financiamento por uma vasta rede de contactos (via mailing direto, redes sociais e website institucional).

5. PARTICIPAÇÃO EM REDES

A AREANATEjo integra a RNAE – Associação das Agências de Energia e Ambiente (Rede Nacional), possui representação na Direção do IPES – Instituto Português de Energia Solar e ainda no CEDI-AA - Conselho Estratégico para o Desenvolvimento Intermunicipal do Alto Alentejo.

É ainda, membro do Conselho Eco-Escolas, da Escola de Hotelaria e Turismo de Portalegre e Escola Básica José Régio - Portalegre.

Em 2019, continuou a acompanhar de perto e a contribuir para a dinamização das parcerias estabelecidas, bem como a participar nas atividades de outras redes de Municípios e Agências de Energia a nível nacional e europeu.

Neste âmbito, destaca-se a participação, como parceira associada, do **Projeto PRIORITEE - Prioritise energy efficiency (EE) measures in public buildings: a decision support tool for regional and local public authorities**, financiado pelo Programa INTERREG MED. Este projeto teve como objetivo principal priorizar as medidas de eficiência energética em edifícios públicos através da construção de uma plataforma/ferramenta de apoio à decisão e a AREANATEjo foi convidada a associar-se ao mesmo pela Faculdade de Ciências e Tecnologia da Universidade Nova de Lisboa, parceira portuguesa do projeto, em conjunto com a CIMLT: <https://prioritee.interreg-med.eu/toolbox/toolbox-overview/>.

A AREANATEjo teve um papel ativo na replicação das ações do projeto na sua área de atuação (Alto Alentejo), indo ao encontro dos objetivos previstos no terceiro « pilar » do projeto (comunicação e transferência de conhecimentos). Em junho de 2019, participou igualmente na Conferência Final do Projeto, que teve lugar em Matera, Itália.

6. CANDIDATURAS

Em 2019, a AREANATEjo integrou como parceira algumas candidaturas a programas de financiamento comunitário, cujas decisões de aprovação serão conhecidas em 2020, nomeadamente:

- **Programa ERASMUS+**

- **GREEN YOUTH**

Chefe de Fila: EGTC Efxini Poli Grécia)

Orçamento AREANATEjo: 6.000 Euros

- **Programa Horizonte 2020 (financiado a 100%)**

- **ENERGAGE (re-submissão)**

Chefe de Fila: Universidade Zaragoza (Espanha)

Orçamento AREANATEjo: 100.000 Euros

- **DECARBOLITAN**

Chefe de Fila: Agencja Rozwoju Regionalnego SA w Bielsku-Bialej (Polónia)

Orçamento AREANATEjo: 161.578,13 Euros

- **Programa SUDOE (cofinanciado a 75%)**

- **TESLABs**

Chefe de Fila: Universidade de Córdoba (Espanha)

Orçamento AREANATEjo: 100.000 Euros

No que diz respeito a Programas de financiamento nacional, colaborou ativamente com os Municípios seus associados e outras entidades na submissão de candidaturas ao Fundo Ambiental e ao Alentejo 2020, conforme disposto no ponto 3.5. Prestação de Serviços.

É intenção da AREANATEjo continuar a integrar, como parceira e/ou como promotora, novas candidaturas no âmbito do novo quadro comunitário, no decurso de 2020.

7. CONCLUSÕES E PERSPETIVAS

Com os resultados apresentados no presente relatório, e tendo por base a experiência de anos anteriores, positiva e encorajadora em diversas perspetivas, consideramos que o ano de 2019 constituiu mais um passo para a afirmação da AREANATEjo enquanto entidade de referência e enquanto parceiro de excelência para acompanhamento da temática energética a nível regional.

Este documento descreve sucintamente as atividades realizadas durante o ano de 2019 e procura transmitir o papel ativo que a AREANATEjo tem no território Alto Alentejo, procurando soluções e financiamento para a implementação de medidas concretas que apoiem a sustentabilidade energética e ambiental dos municípios e demais entidades que o integram, procurando igualmente sensibilizar e formar a população nas temáticas da energia, ambiente, aproveitamento dos recursos endógenos, entre outros, indo ao encontro do que é a nossa missão.

Acreditamos que as ações desenvolvidas contribuíram para o reforço da credibilidade da AREANATEjo junto dos seus associados e demais agentes da comunidade em que se insere, sendo nosso compromisso trabalhar em estreita colaboração com entidades associadas e outros agentes locais, regionais, nacionais e internacionais, no sentido de continuarmos a dar resposta e apresentar soluções a problemáticas e intervenções locais e regionais.